

**BILAN DE L'ACTIVITE
DES SERVICES D'URGENCE
EN ILE-DE-FRANCE EN 2005**

Suivi du SROS Urgence

Septembre 2006

A.R.H.I.F

*Agence Régionale
de l'Hospitalisation
d'Ile-de-France*

SOMMAIRE

| | Pages |
|----------------------------|-----------|
| INTRODUCTION | 3 |
| METHODOLOGIE | 4 |
| LES CONSTATS | 5 |
| 1. L'OFFRE DE SOINS | 5 |
| 2. LA DEMANDE | 5 |
| 3. LES MOYENS | 8 |
| 4. L'ORGANISATION | 10 |
| 5. L'AIDE MEDICALE URGENTE | 11 |
| CONCLUSION | 13 |
| ANNEXES | 14 |

INTRODUCTION

Le bilan de l'activité et de l'organisation des services d'urgence en Ile-de-France, a pour objectif le suivi du fonctionnement des urgences et de la mise en œuvre des préconisations du SROS, relatives à l'accueil et au traitement des urgences.

Ce suivi annuel, mis en place par l'Agence régionale de l'hospitalisation en 2000, a été pris en compte dans les travaux d'élaboration du SROS III et servira de référence pour les demandes d'autorisation.

La présente synthèse reprend, avec les données de l'année 2005, le profil évolutif de l'activité et l'état des lieux des services d'urgence.

METHODOLOGIE

L'enquête repose sur un questionnaire de suivi annuel, renseigné par les établissements autorisés à exercer les activités d'accueil et de traitement des urgences et d'aide médicale urgente.

Le questionnaire portant sur l'année 2005 a été mis en ligne sur le site Parhtage en janvier 2006. Il était accessible aux directions des établissements concernés avec un mot de passe spécifique.

Les différents items ont été analysés par type d'autorisation, statut juridique, département et pour certains par territoire de santé ou zone sanitaire. Pour suivre l'évolution des passages, la notion de zone sanitaire a été conservée en cohérence avec les années antérieures. Elle correspond pour la zone "centre" aux quatre premiers "secteurs sanitaires" et pour la zone périphérique aux dix derniers.

La synthèse annuelle destinée aux établissements et professionnels de l'urgence est disponible, avec l'ensemble des données franciliennes, par département et par établissement :

- ◆ sur le site du SMAMIF : www.smamif.org
- ◆ sur le site de l'ARHIF : www.parhtage.sante.fr

LES CONSTATS

1. L'OFFRE DE SOINS

Avec 91 sites d'accueil pour 11 172 718 franciliens (projection INSEE 2005), l'offre de soins correspond à un site d'accueil pour 122 777 habitants (*annexe 1*).

L'offre de soins a augmenté au cours du SROS II (1 site d'accueil pour 137 000 habitants en 1999).

Le SROS III a prévu dans ses annexes l'implantation potentielle de 5 sites supplémentaires, soit 96 sites au total à l'horizon 2010 et un site d'accueil pour 118 000 habitants (*annexe 2*).

2. LA DEMANDE

2.1 Le volume des urgences (3 026 052 passages) dépasse en 2005 la barre des 3 millions de passages (*annexe 4*).

L'augmentation du nombre des passages a été de l'ordre de 40% sur 10 ans (2 165 290 passages en 1996), mais sur les 5 dernières années (2001-2005), elle n'a été que de 6%.

Après une période d'évolution rapide du volume des urgences entre 1996 et 2002, les taux d'évolution annuels semblaient se stabiliser, avec des fluctuations conjoncturelles (+ 1,9% en 2002 ; + 2,1% en 2003 ; - 1,7% en 2004).

L'activité en 2005 (+ 3,7 %) s'avère en hausse, sans contexte particulier (canicule ou épidémie).

Il existe certes une augmentation du recours aux urgences traduisant un phénomène de société, sous tendu par la disponibilité, la technicité et la gratuité apparente.

Toutefois, cette hausse doit être interprétée en tenant compte de :

- certaines dérives induites par le caractère inflationniste du nouveau mode de tarification des passages et les imprécisions réglementaires. Ce contexte incite parfois à inclure dans l'activité du service d'urgence, des consultations non programmées réalisées par d'autres services de spécialités, voire parfois des urgences "maternité" ou "médico-judiciaires". C'est ce qui a été constaté fréquemment, au cours de la validation des données avec les établissements.

L'écart important, dans le secteur public hors AP-HP, entre le nombre de forfaits ATU[♦] facturés et l'activité déclarée des services d'urgence va dans ce sens : 24% de plus que le nombre estimé d'ATU justifiés (*annexe 6/1*). L'articulation insuffisante entre les services financiers (ou de facturation) des établissements et les services d'urgence serait aussi en cause

- l'intégration fréquente dans l'activité des structures d'urgence privées, malgré les précisions méthodologiques, d'une part importante de patients reconvoqués (GEMSA 3), qui ne relèvent pas d'une prise en charge aux urgences.

La différence entre le nombre de passages déclarés et le nombre d'ATU facturés (% de moins que le nombre attendu) va dans ce sens. Le volume réel d'activité des services d'urgence privés reste mal cerné (*annexe 6/2*).

- Enfin, cette année, le temps de validation des données déclaratives a été limité en raison du renouvellement de l'ensemble des autorisations et n'a pas permis de redresser toutes les incohérences : il semble qu'une partie des établissements ait comptabilisé deux fois les patients transférés (une fois en tant que patients non hospitalisés, une deuxième fois en tant que patients transférés).

2.2 La répartition de l'activité (*cf. graphiques en annexe*)

La répartition des passages par type d'autorisation, par statut, par département est détaillée dans l'*annexe 5/1*.

- La grande majorité des urgences (64%) est prise en charge dans les SAU, qui représentent 43 sites sur 91.
- La part des passages dans les établissements privés lucratifs ne représente que 15% ; c'est dans ce secteur que la montée en charge en nombre de passages est la plus élevée, en lien pour partie, avec la délivrance de trois nouvelles autorisations (cliniques des Franciscaines à Versailles, du Val d'Yerres à Yerres et Sainte-Marie à Osny).

[♦] ATU = forfait "accueil et traitement des urgences" facturable pour chaque passage non suivi d'hospitalisation. La valeur en 2005 de l'ATU est de 25 euros.

- Le nombre de patients accueillis est variable :
 - un SAU a accueilli en moyenne, 124 patients par jour, un POSU 133 et une UP 57
 - un service d'urgence d'un établissement public a assuré en moyenne la prise en charge de plus de 100 patients par jour et celui d'un établissement privé lucratif environ 50.
- Dans trois départements, la fréquentation des urgences rapportée à la population reste supérieure à la moyenne régionale (271 passages annuels/1 000 habitants). Il s'agit de Paris, de la Seine Saint-Denis et du Val d'Oise (*annexe 2 et bilan des urgences 2004*).
A Paris intra-muros, le nombre de passages est notamment majoré par la présence des trois POSU et du pôle pédiatrique Cochin Saint-Vincent de Paul qui ont une attractivité débordant le cadre du département.

2.3 Une part modérée et stable de patients hospitalisés

L'analyse de la classification GEMSA (*annexe 5/2 et bilan des urgences 2004*) montre une part modérée et stable de patients hospitalisés (16%), contrastant avec un volume important et croissant de passages.

L'activité des urgences est en grande partie le fait de patients qui pourraient bénéficier d'une simple consultation avec ou sans examens complémentaires (91% classés en CCMU 1 ou 2), dans un autre cadre (*annexe 5/2*).

2.4 L'activité d'urgence pédiatrique

Elle représente 30% des passages (*annexe 8/1*) et est principalement réalisée dans les structures publiques (89%). Les quatre structures parisiennes de l'AP-HP, spécialisées dans la prise en charge pédiatrique, ont accueilli 18% des passages d'enfants (Hôpitaux Robert Debré, Trousseau, Necker, pôle pédiatrique de Cochin Saint-Vincent de Paul).

Les enfants de moins de 3 ans ont représenté près d'un tiers des passages pédiatriques. Ils sont en majorité pris en charge dans des structures ayant un niveau d'activité dépassant 20 000 passages annuels (*annexe 8/2*).

2.5 Les personnes âgées

En extrapolant l'activité de 4 établissements publics non-répondants, la part des personnes âgées (75 ans et plus) représente près de 12% des passages adultes aux urgences et 8,1% de la totalité des passages (*annexe 9*).

Cela représente en moyenne 7 personnes âgées accueillies par jour (4 dans les structures de moins de 20 000 passages et 11 dans les structures de plus de 45 000 passages).

La grande majorité (85,5%) des personnes âgées aux urgences est prise en charge dans les structures publiques et privées participant au service public.

2.6 Les urgences psychiatriques (*annexe 10*)

Un motif psychiatrique a été rapporté à 2,8% des passages (*donnée disponible pour 70 établissements et 80% des passages franciliens*). Ces prises en charge ont eu lieu essentiellement dans les structures de plus de 20 000 passages annuels.

2.7 Les urgences spécifiques (*annexe 14*)

- Les unités médico-judiciaires (il en existe une par département) ont 119 723 passages enregistrés en 2005, sans compter l'activité de l'UMJ du centre hospitalier André Mignot à Versailles (donnée non communiquée). Le volume de ces urgences est très variable selon le département : 42 525 passages à Paris (Hôtel Dieu), 2 505 en Seine et Marne (centre hospitalier de Lagny Marne-la-Vallée).
- Les urgences ophtalmologiques sont assurées spécifiquement par trois établissements parisiens : l'Hôtel Dieu, le centre hospitalier national d'ophtalmologie des Quinze-Vingts, la fondation ophtalmologique Rothschild (FOR). Ils ont comptabilisé en tout 77 676 passages. Les deux structures non autorisées à l'accueil des urgences (centre hospitalier national d'ophtalmologie des Quinze-Vingts, FOR) ont comptabilisé 7 183 passages entre 20 h et 8 h.
- Les urgences "céphalées", ORL et d'odonto-stomatologie sont respectivement accueillies à l'hôpital Lariboisière, dans les hôpitaux Lariboisière et Necker, le groupe hospitalier Pitié - Salpêtrière.
- Par ailleurs, il existe en Ile-de-France 8 services ou unités spécialisées agréés par la Fédération européenne des services urgences mains (FESUM), dans la prise en charge des lésions de la main.

3. LES MOYENS

3.1 Le temps médical

Les structures d'urgence ont bénéficié de mesures visant à améliorer leurs moyens en personnel médical et leur fonctionnement.

Le rapprochement entre le temps médical dédié aux urgences et l'activité des services avait pour but d'estimer la charge de travail moyenne dans les établissements.

En exploitant les données des 61 établissements répondants (47 établissements publics et PSPH, 14 structures privées), on retrouve les constats antérieurs, à savoir que le temps clinique rapporté au nombre de patients est proche des 30 minutes, en accord avec les recommandations professionnelles (*annexe 12*).

La comparaison du temps médical total disponible (extrapolé en nombre d'ETP) aux effectifs actuellement budgétés, ne met pas en évidence de sous-dotation, quels que soient le mode de comptabilisation du temps, le statut ou le niveau d'activité des structures.

Il faut prendre ces extrapolations avec réserves, compte tenu des difficultés de recueil rencontrées :

- le "temps médical consommé dans l'année dans les structures d'urgence" est une notion qui ne remporte pas l'adhésion de l'ensemble des structures interrogées.
- le niveau de précision des tableaux de service et le mode de comptabilisation en demi-journées dans certaines structures s'avèrent fréquemment insuffisants pour un décompte fiable.

3.2 Les capacités d'accueil

- Bien que le nombre de places en unité d'hospitalisation de courte durée (UHCD) soit en augmentation (693 en 2005 pour 626 en 2004), on constate que dix établissements n'en disposent pas encore, dont 8 réalisant plus de 14 000 passages (*annexe 7/2*).

Les admissions en UHCD concernent en moyenne 6,2 % de la totalité des passages. Plus d'un tiers des patients hospitalisés après passage aux urgences le sont en UHCD (*annexe 7/2*).

Près d'un quart des patients admis en UHCD, restent plus de 24 heures (*annexe 7/3*).

- Les établissements doivent assurer la disponibilité d'une capacité d'hospitalisation (notamment en médecine polyvalente) adaptée au flux des urgences.

Le taux de transfert est passé de 2% en 2001 à 2,4% en 2005 (*annexe 7/1*). Il est plus élevé au centre de la région (Paris, Hauts-de-Seine, Val de Marne) et pour certains statuts (3,4% pour l'AP-HP).

Le suivi d'indicateurs comme le nombre de patients "hospitalisables" (hospitalisés + transférés) ou encore le nombre de séjours de plus de 24 heures en UHCD, devrait permettre d'ajuster et de prévoir la capacité d'hospitalisation nécessaire à l'aval des urgences.

4. L'ORGANISATION

- **En amont**

Les établissements disposant d'un service d'urgence se sont peu engagés dans l'organisation de consultations sans rendez-vous ou à horaire adapté (*annexe 13/1*).

En 2001, 26% des établissements s'étaient engagés dans cette voie contre 19% déclarés en 2005.

Il est probable que le nouveau mode de tarification ait favorisé la réintégration d'une partie de cette activité dans celle des urgences.

Le partenariat avec une structure de permanence des soins de ville est évoqué pour 36% des structures.

- **Aux urgences**

Le recours à la présence d'une infirmière d'accueil et d'organisation (IAO) est relativement répandu (70 % des structures). Il est effectif dans la majorité des structures dépassant 45 000 passages annuels (*annexe 13/1*).

- **En interne**

Une commission des admissions et des activités non programmées est présente dans 30% des structures publiques ou PSPH. Dans le secteur privé, c'est la conférence médicale qui en assure les missions (*annexe 13/1*).

L'accès à un avis spécialisé, au plateau technique et la disponibilité des lits font l'objet d'une contractualisation interne respectivement pour 66%, 53% et 41% des établissements.

- **En aval**

Des contractualisations externes avec des structures de soins de suite sont établies dans 64% des cas.

- **Le temps de passage aux urgences**

Le temps de passage (entre l'arrivée du patient aux urgences et son départ, hors UHCD) devait être relevé pour tous les patients arrivés aux urgences entre 17 et 20 heures, pendant la première semaine d'octobre. Les données ont été exploitées pour 73 établissements répondants (*annexe 13/2*).

Cette période a été retenue pour bien refléter l'activité habituelle des services d'urgence (à dire d'experts).

Le temps de passage s'est situé en moyenne à plus de 2 heures pour la moitié des 7 702 patients concernés. Pour 21 % d'entre eux (1 597 patients), le temps de passage a dépassé 4 heures.

Les patients, pour lesquels le temps de passage a dépassé 4 heures, ont été plus nombreux dans les structures ayant un niveau d'activité situé entre 20 000 et 45 000 passages.

On peut conclure qu'il existe des marges de progrès :

- dans l'orientation des patients en amont des urgences, lorsque l'on constate que seulement 8% des établissements ont mis en place un partenariat avec la ville, une consultation sans rendez-vous et l'accueil par une IAO,
- dans l'organisation de la prise en charge et la réduction des temps de passage ; cela nécessite le suivi régulier d'indicateurs (temps de passage, délai d'attente)
- dans la gestion de l'aval, si l'on considère que seuls 20% des établissements ont établi des procédures en UHCD et contractualisé pour l'intervention des spécialistes, l'accès au plateau technique, aux lits d'aval et aux structures de soins de suite.

5. L'AIDE MEDICALE URGENTE

L'Ile-de-France est dotée de 8 SAMU, 37 implantations de SMUR polyvalents, 5 implantations de SMUR pédiatriques.

L'origine des affaires traitées par les SAMU provenait en majorité des particuliers à domicile (68 %). Les interventions des SMUR polyvalents ont été primaires pour 83 % d'entre elles, celles des SMUR pédiatriques ont été essentiellement secondaires (78 %).

Il existe une organisation départementale de l'aide médicale urgente qui a fait ses preuves mais dont la transparence en terme de données d'activité est perfectible.

- En l'absence de système de comptabilisation automatique (5 SAMU sur 8), le nombre d'appels n'est pas un indicateur exploitable (*annexe 11/1*).
- En dehors des services regroupant un SAMU et un SMUR, l'harmonisation informatique entre les SMUR et le SAMU n'existe généralement pas.
- Tous les SAMU ne sont pas en mesure d'exploiter les mêmes données.
- Certains SAMU ne sont pas en mesure d'exploiter les données concernant la destination hospitalière des interventions primaires ou l'origine des transports secondaires (*annexe 11/3*).

Une harmonisation départementale et régionale du recueil et de l'exploitation des données est donc souhaitable (comptabilisation de l'activité, des décisions de régulation, de la destination des patients et des données médicales) (*annexe 11/2*).

- Dans certains départements (Seine et Marne, Hauts-de-Seine et Val d'Oise), les patients pris en charge en primaire sont plus fréquemment dirigés vers les urgences alors qu'il est recommandé de privilégier une orientation directe vers les services d'hospitalisation (*annexe 11/3*).
- L'activité pédiatrique des SMUR n'est pas transparente dans les données départementales. Il existe une activité pédiatrique mal individualisée assurée par les SMUR polyvalents dans les départements dépourvus de SMUR pédiatrique (*annexe 11/2*).
- La part des transports primaires réalisés par les SMUR pédiatriques varie entre 35% et 15%, ce qui laisse à penser que les critères de prise en charge entre les SMUR pédiatriques nécessiteraient d'être harmonisés en concertation avec les centres 15.
- Il existe des SMUR locaux de faible activité. Quatre SMUR polyvalents et un SMUR pédiatrique ont une activité inférieure à 1 000 interventions par an. Le renforcement des liens entre SAMU et SMUR, par le biais de collaborations et mutualisations départementales, doit permettre une meilleure gestion territoriale des ressources humaines tout en favorisant l'entretien des compétences (*annexe 11/4*).

CONCLUSION

L'enquête sur l'activité et de l'organisation des services d'urgence réalisée sur l'année 2005, s'inscrit dans la continuité des constats antérieurs.

Après la période initiale de montée en charge, la relative stabilisation du nombre des passages devrait inciter les structures d'urgence à porter leurs efforts sur l'organisation des prises en charge, conformément aux préconisations du SROS III.

L'impact du mode de tarification pourrait être atténué si le champ des prestations dispensées par les unités, services ou pôles d'urgence, était clarifié par les pouvoirs publics, comme celui des services ou plateaux techniques spécialisés.

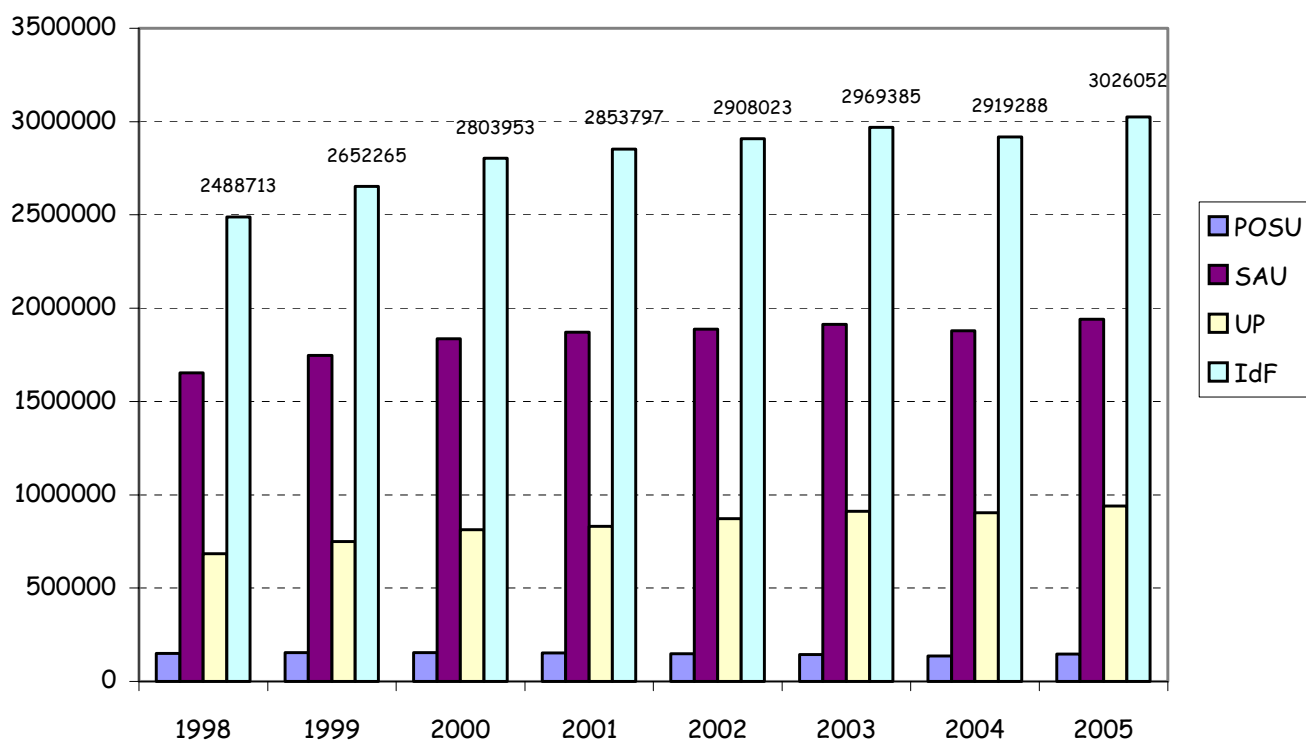
La part notable de patients aux urgences pouvant bénéficier d'une simple consultation, doit inciter à développer l'articulation avec la permanence des soins de ville et à adapter l'offre hospitalière de consultations externes.

La gestion de l'aval des urgences peut être améliorée à l'aide d'un système d'information performant et la mise en œuvre de contractualisations, internes et au sein d'un réseau territorial.

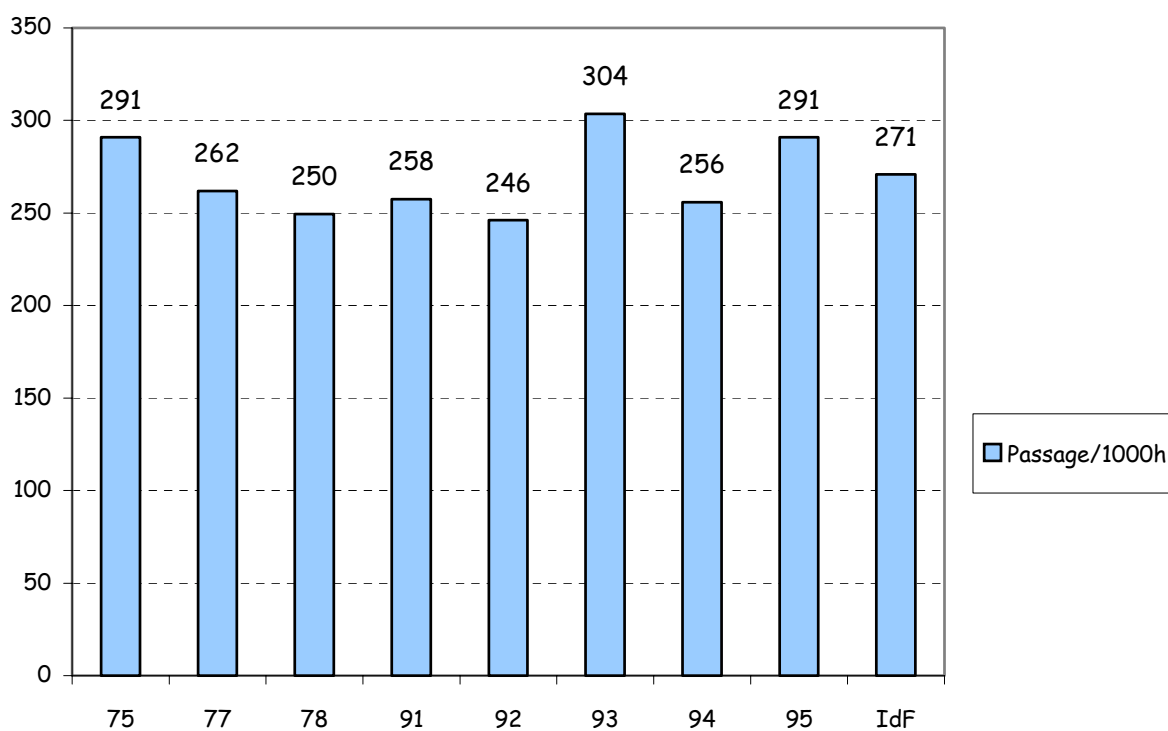
Le rôle central des centres 15 et de l'aide médicale urgente, à l'interface entre la ville et l'hôpital, justifie l'harmonisation de leur fonctionnement et l'amélioration de la qualité des données décrivant leurs activités.

ANNEXES

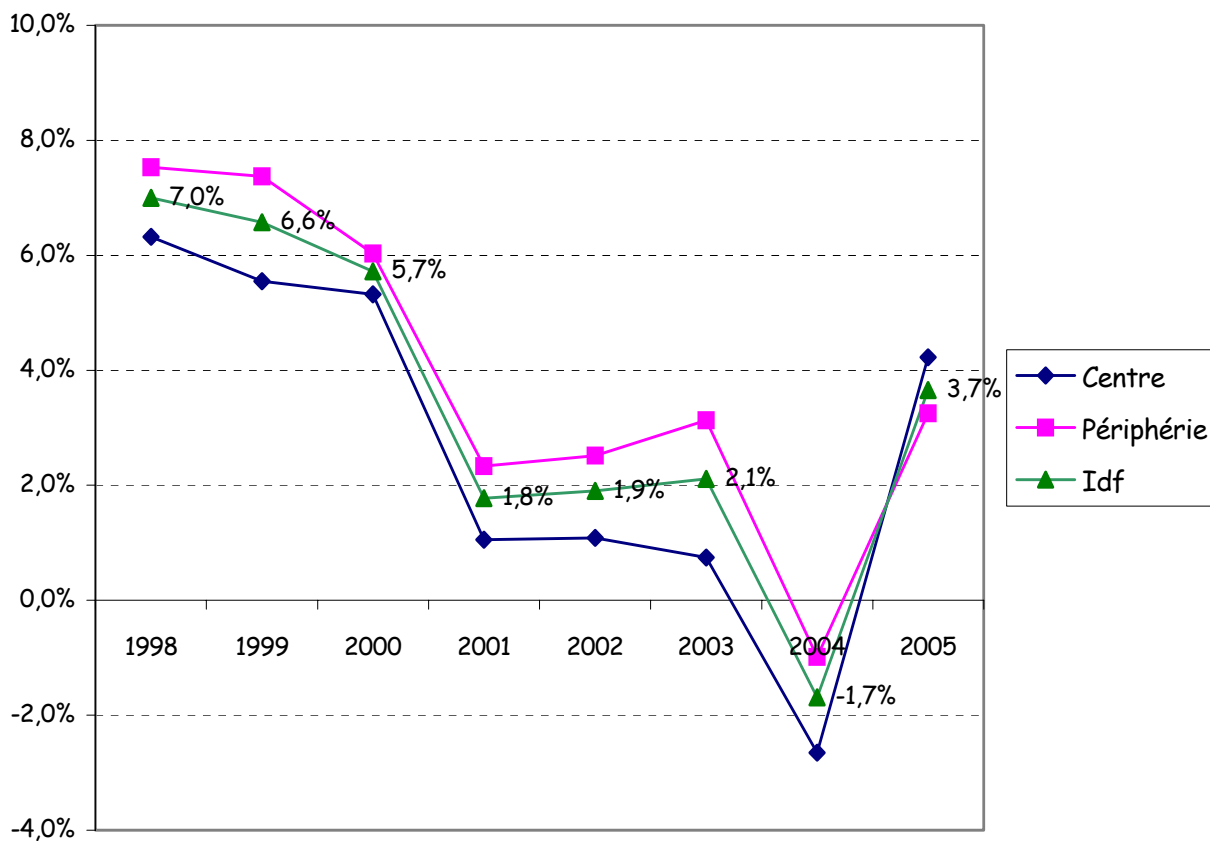
Graphique 1 : évolution du nombre des passages



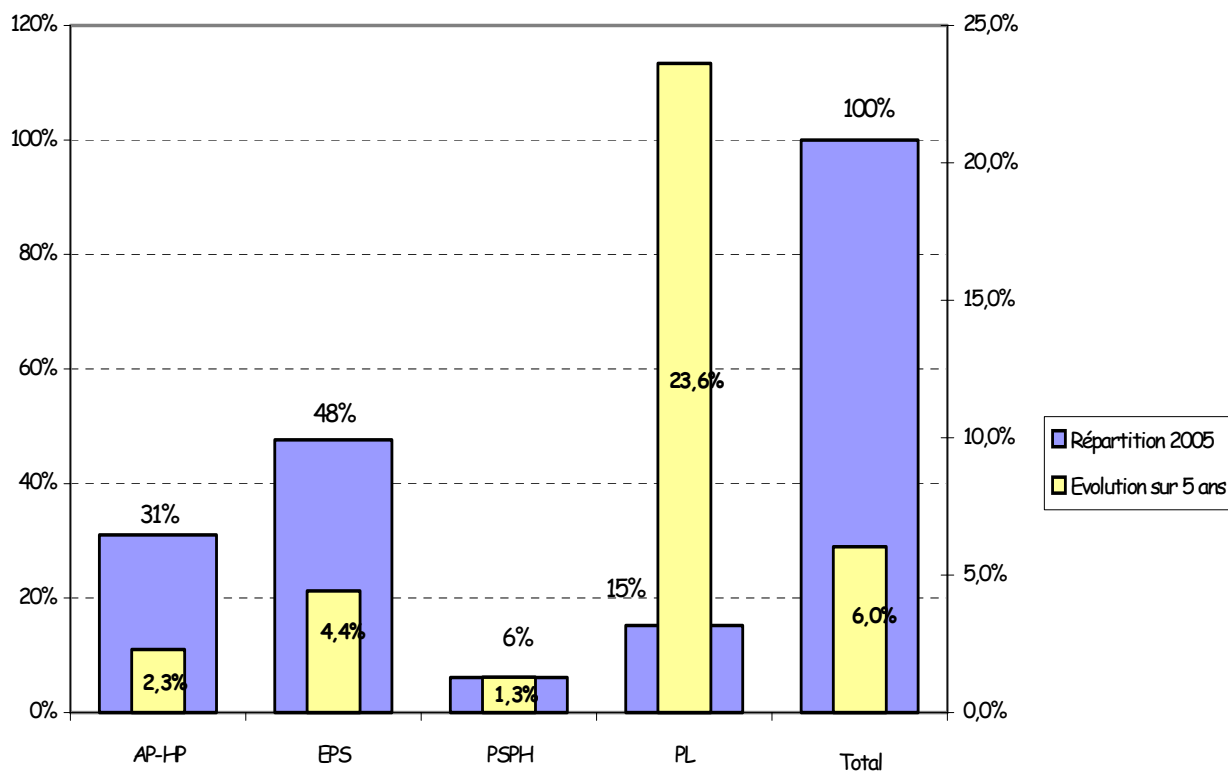
Graphique 2 : activité des urgences en 2005 rapportée à la population (projection 2005)



Graphique 3 : taux annuel d'évolution par zone territoriale



Graphique 4 : part et évolution sur 2000-2005 du nombre de passages par statut juridique



SITES AUTORISÉS A EXERCER L'ACTIVITE D'ACCUEIL ET DE TRAITEMENT DES URGENCES

| Dépt | Territoire de santé | Statut | Nom de l'établissement | Type |
|------|---------------------|--|--|------|
| 75 | 75-1 | AP-HP | Hôpital Robert Debré - Paris 19 ^{ème} | POSU |
| | 75-2 | AP-HP | Hôpital Trousseau - Paris 12 ^{ème} | |
| | 75-3 | AP-HP | Hôpital Necker - Paris 15 ^{ème} | |
| | 75-1 | AP-HP | Hôpital Lariboisière - Paris 10 ^{ème} | SAU |
| | 75-1 | AP-HP | Hôpital Bichat - Paris 18 ^{ème} | |
| | 75-2 | AP-HP | Hôpital Tenon - Paris 20 ^{ème} | |
| | 75-2 | AP-HP | Hôpital Saint Antoine - Paris 12 ^{ème} | |
| | 75-2 | AP-HP | Groupe hospitalier Pitié-Salpêtrière - Paris 13 ^{ème} | |
| | 75-3 | AP-HP | Groupe hospitalier Cochin St-Vincent de Paul - Paris 14^{ème} * | |
| | 75-3 | AP-HP | Hôpital Européen Georges Pompidou - Paris 15 ^{ème} | |
| | 75-3 | PSPH | Hôpital Saint-Joseph - Paris 14 ^{ème} | UP |
| | 75-1 | AP-HP | Hôpital Saint-Louis - Paris 10 ^{ème} | |
| | 75-3 | AP-HP | Hôtel Dieu - Paris 4 ^{ème} | |
| | 75-2 | PSPH | Groupe hospitalier Diaconesses Croix Saint-Simon - Paris 12 ^{ème} | |
| 75-3 | PSPH | Hôpital Léopold Bellan - Paris 14 ^{ème} | | |
| 77 | 77-1 | EPS | Centre hospitalier de Lagny | SAU |
| | 77-1 | EPS | Centre hospitalier de Meaux | |
| | 77-2 | EPS | Centre hospitalier de Melun | |
| | 77-1 | EPS | Centre hospitalier de Coulommiers | UP |
| | 77-2 | EPS | Centre hospitalier de Fontainebleau | |
| | 77-2 | EPS | Centre hospitalier de Montereau | |
| | 77-2 | EPS | Centre hospitalier de Nemours | |
| | 77-2 | EPS | Centre hospitalier de Provins | |
| | 77-1 | PL | Clinique La Francilienne - Pontault-Combault | |
| | 77-1 | PL | Clinique de Tournan | |
| 77-2 | PL | Clinique Les Fontaines - Melun | | |
| 78 | 78-1 | EPS | Centre hospitalier André Mignot - Le Chesnay | SAU |
| | 78-1 | EPS | Centre hospitalier de Rambouillet (Dourdan) * | |
| | 78-2 | EPS | Centre hospitalier intercommunal Poissy Saint-Germain ** | |
| | 78-3 | EPS | Hôpital de Mantes | |
| | 78-2 | EPS | Centre hospitalier de Meulan | UP |
| | 78-1 | PL | Centre médico-chirurgical Parly II - Le Chesnay | |
| | 78-1 | PL | Hôpital Privé de l'Ouest Parisien - Trappes | |
| | 78-1 | PL | Clinique des Franciscaines - Versailles | |
| | 78-2 | PL | Centre hospitalier privé du Montgardé - Aubergenville | |
| | 78-2 | PL | Centre médico-chirurgical de l'Europe - Le Port Marly | |
| 91 | 91-2 | EPS | Centre hospitalier de Longjumeau (Orsay) * | SAU |
| | 91-2 | EPS | Centre hospitalier d'Orsay (Longjumeau) * | |
| | 91-3 | EPS | Centre hospitalier de Dourdan (Rambouillet) * | |
| | 91-3 | EPS | Centre hospitalier Sud Francilien - Evry ** | |
| | 91-2 | EPS | SIH - Juvisy-sur-Orge | UP |
| | 91-3 | EPS | Centre hospitalier d'Arpajon | |
| | 91-3 | EPS | Centre hospitalier d'Etampes | |
| | 91-1 | PL | Centre hospitalier Privé Claude Galien - Quincy-sous-Sénart | |
| | 91-1 | PL | Clinique du Val d'Yerres | |
| | 91-2 | PL | Institut hospitalier Jacques Cartier - Massy | |
| | 91-3 | PL | Centre médico-chirurgical et obstétrical d'Evry | |

* Syndicat interhospitalier ou regroupement

** Fusion administrative

| Dépt | Territoire de santé | Statut | Nom de l'établissement | Type | |
|-----------------------------------|---------------------|--------|--|--|----|
| 92 | 92-1 | AP-HP | Hôpital Antoine Béclère - Clamart | SAU | |
| | 92-2 | AP-HP | Hôpital Ambroise Paré - Boulogne Billancourt | | |
| | 92-3 | AP-HP | Hôpital Louis Mourier - Colombes (CASH) * | | |
| | 92-3 | AP-HP | Hôpital Beaujon - Clichy | | |
| | 92-3 | EPS | Centre d'Accueil et de Soins Hospitaliers de Nanterre (L. Mourier) * | | |
| | 92-2 | PSPH | Centre médico-chirurgical Foch - Suresnes | | |
| | 92 | 92-2 | EPS | Centre hospitalier Stell - Rueil Malmaison | UP |
| | | 92-2 | EPS | Centre hospitalier de Saint-Cloud | |
| | | 92-2 | EPS | Centre hospitalier de Sèvres | |
| | | 92-3 | EPS | Centre hospitalier de Courbevoie Neuilly | |
| | | 92-3 | PSPH | Hôpital Notre-Dame du Perpétuel Secours - Levallois Perret | |
| | | 92-1 | PL | Hôpital privé d'Antony | |
| 93 | 93-2 | AP-HP | Hôpital Avicenne - Bobigny | SAU | |
| | 93-1 | EPS | Centre hospitalier intercommunal André Grégoire - Montreuil | | |
| | 93-3 | EPS | Centre hospitalier intercommunal Robert Ballanger - Aulnay | | |
| | 93-3 | EPS | Centre hospitalier intercommunal Le Raincy Montfermeil | | |
| | 93-2 | EPS | Centre hospitalier de Saint-Denis | | |
| | 93 | 93-3 | AP-HP | Hôpital Jean Verdier - Bondy | UP |
| | | 93-1 | PL | Centre chirurgical Floréal - Bagnolet | |
| | | 93-2 | PL | Hôpital Européen La Roseraie - Aubervilliers | |
| | | 93-2 | PL | Clinique de l'Estrée - Stains | |
| | | 93-3 | PL | Hôpital Privé de l'Est Parisien - Clinique d'Aulnay | |
| | | 93-3 | PL | Hôpital Privé de Seine Saint-Denis - Le Blanc Mesnil | |
| | | 93-3 | PL | Clinique du Vert Galant - Tremblay en France | |
| 94 | 94-1 | AP-HP | Hôpital Henri Mondor - Créteil (CHIC) * | SAU | |
| | 94-2 | AP-HP | Hôpital Bicêtre - Kremlin Bicêtre | | |
| | 94-1 | EPS | Centre hospitalier intercommunal de Créteil (Mondor) * | | |
| | 91-1 | EPS | Centre hospitalier intercommunal de Villeneuve Saint-Georges | | |
| | 94-1 | PSPH | Hôpital Saint-Camille - Bry-sur-Marne | | |
| | 94 | 94-1 | PL | Hôpital Paul d'Egine - Clinique de Champigny | UP |
| | | 94-1 | PL | Clinique de l'Orangerie - Le Perreux-sur-Marne | |
| | | 94-2 | PL | Clinique de Vitry | |
| 95 | 95-1 | EPS | Centre hospitalier Victor Dupouy - Argenteuil | SAU | |
| | 95-1 | EPS | Centre hospitalier intercommunal Eaubonne Montmorency ** | | |
| | 95-2 | EPS | Centre hospitalier de Gonesse | | |
| | 95-3 | EPS | Centre hospitalier René Dubos - Pontoise | | |
| | 95 | 95-3 | EPS | Centre hospitalier intercommunal des Portes de l'Oise - Beaumont | UP |
| | | 95-1 | PL | Clinique Claude Bernard - Ermont | |
| | | 95-2 | PL | Hôpital Privé Nord Parisien - Sarcelles | |
| | | 95-3 | PL | Clinique Sainte Marie - Osny | |
| Total région Ile-de-France | | | | 91 sites | |
| | | | | 83 autorisations | |

* Syndicat interhospitalier ou regroupement

** Fusion administrative

EQUIPEMENT RAPPORTE A LA POPULATION *

| Territoire de santé | 2000 | | | 2005 | | | | | 2010 | | |
|---------------------|--------------|-------------------|----------------|--------------|-------------------|----------------|--------------------|-------------------------|----------------------|-------------------|----------------|
| | Nombre d'êts | Projection | Habitants/site | Nombre d'êts | Projection | Habitants/site | Nombre de passages | Passages pour 1000 hab. | Implantations SROS 3 | Projection | Habitants/site |
| 751 | 4 | 703 348 | 175 837 | 4 | 706 789 | 176 697 | 203 923 | 289 | 5 | 709 956 | 141 991 |
| 752 | 5 | 640 768 | 128 154 | 5 | 644 232 | 128 846 | 183 282 | 284 | 6 | 648 094 | 108 016 |
| 753 | 7 | 780 001 | 111 429 | 7 | 765 367 | 109 338 | 231 959 | 303 | 6 | 747 483 | 124 581 |
| 771 | 5 | 609 419 | 121 884 | 5 | 655 970 | 131 194 | 176 242 | 269 | 5 | 708 185 | 141 637 |
| 772 | 6 | 557 031 | 92 839 | 6 | 577 198 | 96 200 | 157 434 | 273 | 6 | 595 129 | 99 188 |
| 781 | 5 | 639 914 | 127 983 | 5 | 650 650 | 130 130 | 165 304 | 254 | 5 | 657 388 | 131 478 |
| 782 | 4 | 569 042 | 142 261 | 5 | 572 143 | 114 429 | 125 130 | 219 | 6 | 571 820 | 95 303 |
| 783 | 1 | 173 406 | 173 406 | 1 | 176 209 | 176 209 | 53 536 | 304 | 1 | 178 293 | 178 293 |
| 911 | 2 | 258 396 | 129 198 | 3 | 259 072 | 86 357 | 84 129 | 325 | 3 | 258 242 | 86 081 |
| 912 | 4 | 396 402 | 99 101 | 4 | 402 675 | 100 669 | 121 953 | 303 | 4 | 406 552 | 101 638 |
| 913 | 6 | 552 437 | 92 073 | 6 | 566 171 | 94 362 | 151 179 | 267 | 6 | 576 509 | 96 085 |
| 921 | 2 | 477 662 | 238 831 | 2 | 484 127 | 242 064 | 82 368 | 170 | 3 | 489 096 | 163 032 |
| 922 | 5 | 369 746 | 73 949 | 5 | 377 380 | 75 476 | 120 644 | 320 | 4 | 382 330 | 95 583 |
| 923 | 5 | 585 271 | 117 054 | 5 | 594 405 | 118 881 | 156 888 | 264 | 5 | 602 004 | 120 401 |
| 931 | 1 | 357 520 | 357 520 | 2 | 357 175 | 178 588 | 69 883 | 196 | 2 | 355 196 | 177 598 |
| 932 | 3 | 539 883 | 179 961 | 4 | 537 855 | 134 464 | 143 460 | 267 | 4 | 535 058 | 133 765 |
| 933 | 6 | 579 718 | 96 620 | 6 | 583 515 | 97 253 | 208 250 | 357 | 6 | 584 459 | 97 410 |
| 941 | 4 | 655 814 | 163 954 | 5 | 663 874 | 132 775 | 182 368 | 275 | 6 | 668 725 | 111 454 |
| 942 | 2 | 420 977 | 210 489 | 2 | 419 111 | 209 556 | 76 591 | 183 | 3 | 416 273 | 138 758 |
| 951 | 4 | 517 856 | 129 464 | 4 | 524 083 | 131 021 | 147 658 | 282 | 4 | 527 845 | 131 961 |
| 952 | 2 | 261 158 | 130 579 | 2 | 264 477 | 132 239 | 74 317 | 281 | 2 | 266 793 | 133 397 |
| 953 | 2 | 330 401 | 165 201 | 3 | 345 913 | 115 304 | 109 554 | 317 | 4 | 361 879 | 90 470 |
| Total * | 85 | 10 976 170 | 129 131 | 91 | 11 128 391 | 122 290 | 3 026 052 | 272 | 96 | 11 247 309 | 117 159 |

NOMBRE DE PASSAGES RAPPORTEES A LA POPULATION *

| Dépt | 2000 | | | 2005 | | | | | 2010 | | |
|----------------|--------------|-------------------|----------------|--------------|-------------------|----------------|--------------------|-------------------------|----------------------|-------------------|----------------|
| | Nombre d'êts | Projection | Habitants/site | Nombre d'êts | Projection | Habitants/site | Nombre de passages | Passages pour 1000 hab. | Implantations SROS 3 | Projection | Habitants/site |
| 75 | 16 | 2 135 203 | 133 450 | 16 | 2 128 521 | 133 033 | 619 164 | 291 | 17 | 2 129 192 | 125 247 |
| 77 | 11 | 1 198 755 | 108 978 | 11 | 1 274 195 | 115 836 | 333 676 | 262 | 11 | 1 341 217 | 121 929 |
| 78 | 10 | 1 355 889 | 135 589 | 11 | 1 378 562 | 125 324 | 343 970 | 250 | 12 | 1 392 065 | 116 005 |
| 91 | 11 | 1 136 833 | 103 348 | 12 | 1 162 886 | 96 907 | 299 456 | 258 | 13 | 1 180 739 | 90 826 |
| 92 | 12 | 1 438 439 | 119 870 | 12 | 1 461 787 | 121 816 | 359 900 | 246 | 12 | 1 485 238 | 123 770 |
| 93 | 10 | 1 382 369 | 138 237 | 12 | 1 388 715 | 115 726 | 421 593 | 304 | 12 | 1 390 601 | 115 883 |
| 94 | 7 | 1 230 065 | 175 724 | 8 | 1 238 282 | 154 785 | 316 764 | 256 | 9 | 1 243 490 | 138 166 |
| 95 | 8 | 1 106 665 | 138 333 | 9 | 1 139 770 | 126 641 | 331 529 | 291 | 10 | 1 166 631 | 116 663 |
| Total * | 85 | 10 984 218 | 129 226 | 91 | 11 172 718 | 122 777 | 3 026 052 | 271 | 96 | 11 329 173 | 118 012 |

* La différence constatée entre les données "territoire" et "département" est liée à la méthodologie utilisée par l'INSEE - Projection 2005

EVOLUTION DU NOMBRE DE PASSAGES AUX URGENCES 1998 - 2005

| Territoire de santé | Type | Etablissements | Statut | 1998 | 1999 | 2000 | 2001 | 2002 | 2003 | 2004 | 2005 |
|---------------------|--|---|-----------------------------------|--------|--------|--------|--------|--------|--------|--------|--------|
| 751 | POSU | Hôpital Robert Debré - Paris 19ème | AP-HP | 61 892 | 62 108 | 62 089 | 60 239 | 59 447 | 59 544 | 57 953 | 60 950 |
| 753 | | Hôpital Necker - Paris 15ème | AP-HP | 45 617 | 46 508 | 45 941 | 44 978 | 44 338 | 42 609 | 41 411 | 45 772 |
| 752 | | Hôpital Trousseau - Paris 12ème | AP-HP | 43 306 | 45 882 | 46 027 | 46 167 | 43 740 | 42 343 | 37 189 | 38 759 |
| 753 | SAU | Groupe hospitalier Cochin St-Vincent de Paul - Paris 14ème | AP-HP | 50 300 | 54 200 | 61 880 | 68 229 | 62 792 | 63 688 | 64 452 | 65 496 |
| 751 | | Hôpital Lariboisière - Paris 10ème | AP-HP | 56 877 | 57 764 | 63 106 | 70 010 | 65 913 | 53 313 | 56 096 | 61 559 |
| 751 | | Hôpital Bichat - Paris 18ème | AP-HP | 52 768 | 55 434 | 47 898 | 48 477 | 48 217 | 50 560 | 48 870 | 52 791 |
| 752 | | Hôpital Saint Antoine - Paris 12ème | AP-HP | 37 054 | 40 842 | 47 162 | 47 018 | 45 231 | 44 320 | 45 124 | 45 811 |
| 752 | | Groupe hospitalier Pitié Salpêtrière - Paris 13ème | AP-HP | 38 189 | 41 527 | 43 695 | 46 152 | 45 848 | 44 771 | 44 162 | 47 941 |
| 752 | | Hôpital Tenon - Paris 20ème | AP-HP | 37 206 | 40 446 | 42 732 | 42 998 | 41 506 | 44 974 | 39 541 | 39 367 |
| 753 | | Hôpital Européen Georges Pompidou - Paris 15ème | AP-HP | 44 379 | 38 139 | 26 686 | 18 831 | 42 300 | 40 173 | 39 443 | 41 210 |
| 753 | | Hôpital Saint-Joseph - Paris 14ème | PSPH | 28 490 | 30 215 | 31 262 | 30 274 | 31 675 | 31 805 | 28 081 | 27 418 |
| 751 | | UP | Hôpital Saint-Louis - Paris 10ème | AP-HP | 27 023 | 26 172 | 27 959 | 27 194 | 27 575 | 27 298 | 26 363 |
| 752 | Groupe hospitalier Diaconesses Croix Saint-Simon - Paris 12ème | | PSPH | 10 082 | 10 623 | 11 377 | 12 126 | 11 402 | 11 262 | 11 783 | 11 404 |
| 753 | Hôtel Dieu - Paris 4ème | | AP-HP | 35 138 | 38 557 | 37 044 | 32 231 | 36 697 | 40 069 | 40 254 | 42 176 |
| 753 | Hôpital Léopold Bellan - Paris 14ème | | PSPH | 9 371 | 9 934 | 11 011 | 12 299 | 11 715 | 10 793 | 9 651 | 9 887 |
| 771 | SAU | Centre hospitalier de Lagny | EPS | 48 727 | 50 420 | 52 836 | 51 133 | 52 615 | 54 152 | 53 941 | 55 442 |
| 771 | | Centre hospitalier de Meaux | EPS | 41 748 | 44 344 | 48 568 | 50 255 | 54 515 | 51 128 | 51 480 | 59 591 |
| 772 | | Centre hospitalier de Melun | EPS | 27 936 | 38 672 | 40 311 | 38 910 | 42 396 | 44 697 | 43 172 | 44 014 |
| 771 | UP | Centre hospitalier de Coulommiers | EPS | 19 985 | 23 188 | 24 142 | 24 391 | 25 512 | 25 754 | 25 218 | 26 919 |
| 771 | | Clinique La Francilienne - Pontault Combault | PL | 16 129 | 18 582 | 19 628 | 19 669 | 19 492 | 19 383 | 19 655 | 19 954 |
| 771 | | Clinique de Tournan | PL | 10 221 | 12 394 | 14 066 | 14 191 | 16 475 | 14 234 | 14 032 | 14 336 |
| 772 | | Centre hospitalier de Fontainebleau | EPS | 26 685 | 30 051 | 30 801 | 30 756 | 31 343 | 31 268 | 29 986 | 32 543 |
| 772 | | Clinique Les Fontaines - Melun | PL | 5 800 | 6 376 | 7 193 | 8 996 | 10 694 | 12 535 | 13 324 | 14 059 |
| 772 | | Centre hospitalier de Montereau | EPS | 19 787 | 21 007 | 23 049 | 23 964 | 24 200 | 25 277 | 24 971 | 24 615 |
| 772 | | Centre hospitalier de Nemours | EPS | 17 227 | 18 493 | 18 885 | 18 629 | 18 877 | 18 545 | 18 032 | 18 345 |
| 772 | Centre hospitalier de Provins | EPS | 19 784 | 20 949 | 21 903 | 20 707 | 22 515 | 23 214 | 23 223 | 23 858 | |

EVOLUTION DU NOMBRE DE PASSAGES AUX URGENCES 1998 - 2005

| Territoire de santé | Type | Etablissements | Statut | 1998 | 1999 | 2000 | 2001 | 2002 | 2003 | 2004 | 2005 |
|---------------------|------|---|--------|--------|--------|--------|--------|--------|--------|--------|--------|
| 781 | SAU | Centre hospitalier de Rambouillet (Dourdan) | EPS | 23 684 | 25 196 | 25 076 | 26 065 | 27 734 | 28 471 | 28 674 | 29 985 |
| 781 | | Centre hospitalier de Versailles | EPS | 47 132 | 48 650 | 50 500 | 51 901 | 48 356 | 49 477 | 48 964 | 51 849 |
| 782 | | Centre hospitalier intercommunal Poissy Saint-Germain | EPS | 72 907 | 77 419 | 79 570 | 85 300 | 81 378 | 76 554 | 79 594 | 79 475 |
| 783 | | Hôpital de Mantes | EPS | 36 823 | 41 434 | 45 190 | 42 877 | 47 951 | 50 324 | 49 850 | 53 536 |
| 781 | UP | Centre médico-chirurgical Parly II - Le Chesnay | PL | 8 800 | 9 337 | 11 857 | 10 461 | 11 994 | 11 485 | 12 344 | 11 883 |
| 781 | | Hôpital privé de l'ouest Parisien - Trappes | PL | 37 588 | 43 495 | 56 504 | 55 084 | 57 166 | 53 667 | 51 859 | 54 521 |
| 781 | | Clinique des Franciscaines - Versailles | PL | | | | | 5 949 | 11 403 | 14 902 | 17 066 |
| 782 | | Centre hospitalier privé du Montgardé - Aubergenville | PL | 8 584 | 10 230 | 12 737 | 13 724 | 14 044 | 13 695 | 14 392 | 14 691 |
| 782 | | Centre médico-chirurgical de l'Europe - Le Port Marly | PL | 12 880 | 9 683 | 10 598 | 9 494 | 9 600 | 10 550 | 10 867 | 10 407 |
| 782 | | Centre hospitalier de Meulan | EPS | 18 698 | 20 261 | 21 872 | 21 094 | 21 272 | 21 922 | 21 125 | 20 557 |
| 911 | SAU | Centre hospitalier intercommunal de Villeneuve St-Georges | EPS | 48 500 | 45 308 | 47 830 | 49 407 | 50 914 | 57 079 | 55 550 | 57 805 |
| 912 | | Centre hospitalier de Longjumeau (Orsay) | EPS | 39 969 | 44 166 | 46 292 | 47 241 | 45 347 | 44 573 | 42 964 | 45 320 |
| 912 | | Centre hospitalier d'Orsay (Longjumeau) | EPS | 28 862 | 30 803 | 31 870 | 32 900 | 33 744 | 33 191 | 33 594 | 33 688 |
| 913 | | Centre hospitalier de Dourdan (Rambouillet) | EPS | 13 589 | 14 015 | 14 633 | 13 980 | 14 659 | 15 035 | 15 436 | 16 728 |
| 913 | | Centre hospitalier Sud Francilien - Evry | EPS | 59 244 | 63 270 | 66 626 | 68 558 | 69 600 | 72 428 | 71 368 | 76 884 |
| 911 | UP | Centre Hospitalier Privé Claude Galien - Quincy-sous-Sénart | PL | 12 365 | 13 715 | 15 042 | 15 951 | 16 945 | 18 038 | 18 520 | 19 962 |
| 911 | | Hôpital privé du Val d'Yerres | PL | | | | 6 304 | 6 010 | 6 494 | 6 412 | 6 362 |
| 912 | | Centre Hospitalier de la Croix Rouge Française - Juvisy | PSPH | 20 145 | 20 925 | 21 202 | 20 942 | 21 460 | 21 970 | 21 976 | 23 364 |
| 912 | | Institut Hospitalier Jacques Cartier - Massy | PL | 13 508 | 14 459 | 15 508 | 15 190 | 18 140 | 19 215 | 19 231 | 19 581 |
| 913 | | Centre hospitalier d'Arpajon | EPS | 21 000 | 22 676 | 24 618 | 22 731 | 23 904 | 24 392 | 24 359 | 25 047 |
| 913 | | Centre hospitalier d'Etampes | EPS | 15 273 | 16 272 | 16 520 | 16 576 | 17 254 | 18 024 | 18 508 | 18 698 |
| 913 | | Centre médico-chirurgical et obstétrical d'Evry | PL | 13 163 | 14 940 | 14 940 | 13 851 | 13 720 | 13 971 | 14 111 | 13 822 |
| 921 | SAU | Hôpital Antoine Béchère - Clamart | AP-HP | 36 840 | 40 644 | 43 197 | 43 508 | 42 607 | 42 073 | 42 775 | 43 887 |
| 922 | | Hôpital Ambroise Paré - Boulogne | AP-HP | 48 010 | 50 311 | 54 192 | 54 174 | 52 018 | 52 128 | 52 846 | 54 905 |
| 922 | | Centre médico-chirurgical Foch - Suresnes | PSPH | 23 978 | 26 106 | 27 751 | 27 399 | 26 429 | 26 768 | 27 662 | 28 954 |
| 923 | | Hôpital Beaujon - Clichy | AP-HP | 23 104 | 24 975 | 24 855 | 25 398 | 24 181 | 29 679 | 25 531 | 26 870 |
| 923 | | Hôpital Louis Mourier - Colombes (CASH) | AP-HP | 42 964 | 47 766 | 50 517 | 50 530 | 50 664 | 50 239 | 46 343 | 49 254 |
| 923 | | Centre d'Accueil et de Soins Hospitaliers de Nanterre (L.Mourier) | EPS | 21 694 | 21 991 | 27 748 | 26 126 | 21 756 | 21 852 | 20 677 | 20 873 |
| 921 | UP | Hôpital Privé La Providence - Antony | PL | 14 036 | 15 625 | 19 882 | 25 214 | 27 674 | 32 804 | 30 954 | 38 481 |
| 922 | | Centre hospitalier de Sèvres | EPS | 12 814 | 13 006 | 13 247 | 10 706 | 11 094 | 10 386 | 9 651 | 9 262 |
| 922 | | Centre hospitalier Stell - Rueil Malmaison | EPS | 10 974 | 11 784 | 13 210 | 12 908 | 12 921 | 12 496 | 12 656 | 13 078 |
| 922 | | Centre hospitalier de Saint-Cloud | EPS | 12 153 | 12 297 | 17 066 | 16 390 | 16 687 | 17 268 | 14 055 | 14 445 |
| 923 | | Centre hospitalier de Neuilly | EPS | 23 964 | 27 318 | 28 064 | 28 553 | 28 869 | 28 267 | 29 573 | 30 072 |
| 923 | | Hôpital Notre-Dame du Perpétuel Secours - Levallois Perret | PSPH | 25 188 | 27 133 | 28 886 | 29 250 | 30 193 | 28 839 | 28 140 | 29 819 |

EVOLUTION DU NOMBRE DE PASSAGES AUX URGENCES 1998 - 2005

| Territoire de santé | Type | Etablissements | Statut | 1998 | 1999 | 2000 | 2001 | 2002 | 2003 | 2004 | 2005 |
|-----------------------------------|------|--|--------|------------------|------------------|------------------|------------------|------------------|------------------|------------------|------------------|
| 931 | SAU | Centre hospitalier intercommunal de Montreuil | EPS | 40 387 | 45 732 | 53 523 | 51 399 | 50 435 | 53 687 | 51 549 | 53 815 |
| 932 | | Hôpital Avicenne - Bobigny | AP-HP | 26 898 | 28 222 | 28 028 | 28 207 | 29 051 | 29 228 | 31 352 | 33 595 |
| 932 | | Centre hospitalier de Saint-Denis | EPS | 48 961 | 52 497 | 56 689 | 62 240 | 63 198 | 62 860 | 60 560 | 58 072 |
| 933 | | Centre hospitalier intercommunal Robert Ballanger - Aulnay | EPS | 52 035 | 53 792 | 55 623 | 60 250 | 65 962 | 63 897 | 65 434 | 58 753 |
| 933 | | Centre hospitalier de Montfermeil | EPS | 32 525 | 36 624 | 40 680 | 39 978 | 40 453 | 43 633 | 44 490 | 45 422 |
| 931 | UP | Centre chirurgical Floréal - Bagnolet | PL | 7 333 | 8 366 | 12 348 | 14 602 | 14 385 | 15 391 | 15 603 | 16 068 |
| 932 | | Hôpital Européen La Roseraie - Aubervilliers | PL | 22 408 | 23 769 | 27 212 | 25 891 | 30 008 | 33 690 | 34 036 | 32 691 |
| 932 | | Clinique de l'Estrée - Stains | PL | 6 083 | 6 813 | 8 327 | 10 226 | 11 350 | 13 450 | 14 305 | 19 102 |
| 933 | | Hôpital Privé de l'Est Parisien - Clinique d'Aulnay | PL | 11 796 | 12 434 | 10 060 | 11 840 | 14 077 | 16 573 | 16 913 | 16 550 |
| 933 | | Hôpital Jean Verdier - Bondy | AP-HP | 42 466 | 46 126 | 49 617 | 51 995 | 53 444 | 56 166 | 51 219 | 51 230 |
| 933 | | Hôpital Privé de Seine Saint-Denis - Le Blanc Mesnil | PL | 10 000 | 12 121 | 13 025 | 13 731 | 7 298 | 15 503 | 15 450 | 15 313 |
| 933 | | Clinique du Vert Galant - Tremblay en France | PL | 13 852 | 14 316 | 15 062 | 15 793 | 17 279 | 20 542 | 18 443 | 20 982 |
| 941 | SAU | Hôpital Saint-Camille - Bry-sur-Marne | PSPH | 43 436 | 46 850 | 49 388 | 51 318 | 53 685 | 54 539 | 52 551 | 55 137 |
| 941 | | Centre hospitalier intercommunal de Créteil (Mondor) | EPS | 52 798 | 54 399 | 56 518 | 57 578 | 56 442 | 57 009 | 53 804 | 56 750 |
| 941 | | Hôpital Henri Mondor - Créteil (CHIC) | AP-HP | 35 625 | 37 815 | 39 783 | 41 188 | 41 323 | 43 541 | 43 848 | 43 342 |
| 942 | | Hôpital Bicêtre - Kremlin Bicêtre | AP-HP | 63 516 | 65 717 | 68 678 | 70 031 | 69 943 | 70 536 | 67 520 | 64 989 |
| 941 | UP | Hôpital Paul d'Egine - Clinique de Champigny | PL | 9 838 | 13 941 | 11 484 | 14 671 | 13 598 | 12 927 | 13 588 | 12 792 |
| 941 | | Clinique de l'Orangerie - Le Perreux s/Marne | PL | 8 249 | 9 300 | 11 115 | 12 240 | 12 533 | 13 479 | 13 156 | 14 347 |
| 942 | | Clinique de Vitry | PL | 4 270 | 5 500 | 6 000 | 8 147 | 9 611 | 11 506 | 11 356 | 11 602 |
| 951 | SAU | Centre hospitalier d'Argenteuil | EPS | 44 033 | 46 379 | 51 027 | 53 914 | 55 255 | 60 431 | 58 267 | 60 592 |
| 951 | | Centre hospitalier intercommunal Eaubonne Montmorency | EPS | 63 698 | 62 321 | 65 627 | 68 348 | 68 359 | 72 043 | 67 597 | 66 677 |
| 952 | | Centre hospitalier de Gonesse | EPS | 56 612 | 58 499 | 59 759 | 59 031 | 55 771 | 57 083 | 57 241 | 59 593 |
| 953 | | Centre hospitalier René Dubos - Pontoise | EPS | 61 961 | 65 115 | 68 547 | 70 937 | 67 680 | 70 806 | 68 859 | 73 742 |
| 951 | UP | Clinique Claude Bernard - Ermont | PL | 16 800 | 16 922 | 17 140 | 19 736 | 19 923 | 19 354 | 20 634 | 20 389 |
| 952 | | Hôpital Privé Nord Parisien - Sarcelles | PL | 11 800 | 17 228 | 16 669 | 14 459 | 14 893 | 16 299 | 16 516 | 14 724 |
| 953 | | Centre hospitalier de Beaumont | EPS | 21 179 | 23 430 | 27 173 | 24 740 | 25 009 | 24 414 | 23 620 | 25 433 |
| 953 | | Clinique Sainte Marie - Osny | PL | | | | 2 696 | 7 794 | 8 332 | 8 507 | 10 379 |
| Total région Ile-de-France | | | | 2 488 713 | 2 652 265 | 2 803 953 | 2 853 797 | 2 908 023 | 2 969 385 | 2 919 288 | 3 026 052 |

EVOLUTION DES PASSAGES ENTRE 1997 ET 2005

| Type d'autorisation | Nbre d'êts * | 1997 | 1998 | 1999 | 2000 | 2001 | 2002 | 2003 | 2004 | 2005 | %01-05 |
|---------------------|--------------|------------------|--------------------------|--------------------------|--------------------------|--------------------------|--------------------------|--------------------------|---------------------------|--------------------------|-------------|
| POSU | 3 | 144 617 | 150 815 4,3% | 154 498 2,4% | 154 057 -0,3% | 151 384 -1,7% | 147 525 -2,5% | 144 496 -2,1% | 136 553 -5,5% | 145 481 6,5% | -3,9% |
| SAU | 39 | 1 549 808 | 1 653 459 6,7% | 1 748 019 5,7% | 1 835 853 5,0% | 1 872 070 2,0% | 1 887 903 0,8% | 1 912 745 1,3% | 1 879 262 -1,8% | 1 941 132 3,3% | 3,7% |
| UP | 45 | 631 538 | 684 439 8,4% | 749 748 9,5% | 814 043 8,6% | 830 343 2,0% | 872 595 5,1% | 912 144 4,5% | 903 473 -1,0% | 939 439 4,0% | 13,1% |
| Total | 87 | 2 325 963 | 2 488 713 7,0% | 2 652 265 6,6% | 2 803 953 5,7% | 2 853 797 1,8% | 2 908 023 1,9% | 2 969 385 2,1% | 2 919 288 -1,7% | 3 026 052 3,7% | 6,0% |

* Les sites géographiques des 3 fusions et Cochín/Saint-Vincent sont regroupés (87 + 4 = 91)

| Statut | Nbre d'êts * | 1997 | 1998 | 1999 | 2000 | 2001 | 2002 | 2003 | 2004 | 2005 | %01-05 |
|--------------|--------------|------------------|--------------------------|--------------------------|--------------------------|--------------------------|--------------------------|--------------------------|---------------------------|--------------------------|-------------|
| AP-HP | 20 | 803 171 | 849 172 5,7% | 889 155 4,7% | 911 086 2,5% | 917 555 0,7% | 926 835 1,0% | 927 252 0,0% | 902 292 -2,7% | 938 527 4,0% | 2,3% |
| EPS | 35 | 1 128 296 | 1 203 348 6,7% | 1 281 778 6,5% | 1 365 593 6,5% | 1 380 473 1,1% | 1 393 977 1,0% | 1 421 637 2,0% | 1 398 042 -1,7% | 1 441 478 3,1% | 4,4% |
| PSPH | 7 | 147 996 | 160 690 8,6% | 171 786 6,9% | 180 877 5,3% | 183 608 1,5% | 186 559 1,6% | 185 976 -0,3% | 179 844 -3,3% | 185 983 3,4% | 1,3% |
| PL | 25 | 246 500 | 275 503 11,8% | 309 546 12,4% | 346 397 11,9% | 372 161 7,4% | 400 652 7,7% | 434 520 8,5% | 439 110 1,1% | 460 064 4,8% | 23,6% |
| Total | 87 | 2 325 963 | 2 488 713 7,0% | 2 652 265 6,6% | 2 803 953 5,7% | 2 853 797 1,8% | 2 908 023 1,9% | 2 969 385 2,1% | 2 919 288 -1,7% | 3 026 052 3,7% | 6,0% |

| Tranche de passages | Nbre d'êts * | 1997 | 1998 | 1999 | 2000 | 2001 | 2002 | 2003 | 2004 | 2005 | %01-05 |
|---------------------|--------------|------------------|--------------------------|--------------------------|--------------------------|--------------------------|--------------------------|--------------------------|---------------------------|--------------------------|-------------|
| < 20 000 | 28 | 249 919 | 272 302 9,0% | 301 843 10,8% | 326 546 8,2% | 344 057 5,4% | 363 211 5,6% | 388 272 6,9% | 392 956 1,2% | 404 847 3,0% | 17,7% |
| de 20 000 à 45 000 | 29 | 698 113 | 747 674 7,1% | 801 405 7,2% | 831 335 3,7% | 821 158 -1,2% | 861 875 5,0% | 887 869 3,0% | 864 414 -2,6% | 897 531 3,8% | 9,3% |
| > 45 000 | 30 | 1 377 931 | 1 468 737 6,6% | 1 549 017 5,5% | 1 646 072 6,3% | 1 688 582 2,6% | 1 682 937 -0,3% | 1 693 244 0,6% | 1 661 918 -1,9% | 1 723 674 3,7% | 2,1% |
| Total | 87 | 2 325 963 | 2 488 713 7,0% | 2 652 265 6,6% | 2 803 953 5,7% | 2 853 797 1,8% | 2 908 023 1,9% | 2 969 385 2,1% | 2 919 288 -1,7% | 3 026 052 3,7% | 6,0% |

| Dépt | Nbre d'êts * | 1997 | 1998 | 1999 | 2000 | 2001 | 2002 | 2003 | 2004 | 2005 | %01-05 |
|--------------|--------------|------------------|--------------------------|--------------------------|--------------------------|--------------------------|--------------------------|--------------------------|---------------------------|--------------------------|-------------|
| 75 | 15 | 558 026 | 577 692 3,5% | 598 351 3,6% | 605 869 1,3% | 607 223 0,2% | 618 396 1,8% | 607 522 -1,8% | 590 373 -2,8% | 619 164 4,9% | 2,0% |
| 77 | 11 | 234 844 | 254 029 8,2% | 284 476 12,0% | 301 382 5,9% | 301 601 0,1% | 318 634 5,6% | 320 187 0,5% | 317 034 -1,0% | 333 676 5,2% | 10,6% |
| 78 | 10 | 246 992 | 267 096 8,1% | 285 705 7,0% | 313 904 9,9% | 316 000 0,7% | 325 444 3,0% | 327 548 0,6% | 332 571 1,5% | 343 970 3,4% | 8,9% |
| 91 | 11 | 230 286 | 237 118 3,0% | 255 241 7,6% | 267 251 4,7% | 274 224 2,6% | 280 783 2,4% | 287 331 2,3% | 286 479 -0,3% | 299 456 4,5% | 9,2% |
| 92 | 12 | 265 674 | 295 719 11,3% | 318 956 7,9% | 348 615 9,3% | 350 156 0,4% | 345 093 -1,4% | 352 799 2,2% | 340 863 -3,4% | 359 900 5,6% | 2,8% |
| 93 | 12 | 292 974 | 314 744 7,4% | 340 812 8,3% | 370 194 8,6% | 386 152 4,3% | 396 940 2,8% | 424 620 7,0% | 419 354 -1,2% | 421 593 0,5% | 9,2% |
| 94 | 8 | 238 518 | 266 232 11,6% | 278 830 4,7% | 290 796 4,3% | 304 580 4,7% | 308 049 1,1% | 320 616 4,1% | 311 373 -2,9% | 316 764 1,7% | 4,0% |
| 95 | 8 | 258 649 | 276 083 6,7% | 289 894 5,0% | 305 942 5,5% | 313 861 2,6% | 314 684 0,3% | 328 762 4,5% | 321 241 -2,3% | 331 529 3,2% | 5,6% |
| Total | 87 | 2 325 963 | 2 488 714 7,0% | 2 652 266 6,6% | 2 803 953 5,7% | 2 853 797 1,8% | 2 908 023 1,9% | 2 969 385 2,1% | 2 919 288 -1,7% | 3 026 052 3,7% | 6,0% |

| Zone territoriale | Nbre d'êts * | 1997 | 1998 | 1999 | 2000 | 2001 | 2002 | 2003 | 2004 | 2005 | %01-05 |
|-------------------|--------------|------------------|--------------------------|--------------------------|--------------------------|--------------------------|--------------------------|--------------------------|---------------------------|--------------------------|-------------|
| Centre | 35 | 1 028 244 | 1 093 267 6,3% | 1 153 923 5,5% | 1 215 289 5,3% | 1 228 122 1,1% | 1 241 470 1,1% | 1 250 669 0,7% | 1 217 517 -2,7% | 1 268 998 4,2% | 3,3% |
| Périphérie | 52 | 1 297 719 | 1 395 446 7,5% | 1 498 342 7,4% | 1 588 664 6,0% | 1 625 675 2,3% | 1 666 553 2,5% | 1 718 716 3,1% | 1 701 771 -1,0% | 1 757 054 3,2% | 8,1% |
| Total | 87 | 2 325 963 | 2 488 713 7,0% | 2 652 265 6,6% | 2 803 953 5,7% | 2 853 797 1,8% | 2 908 023 1,9% | 2 969 385 2,1% | 2 919 288 -1,7% | 3 026 052 3,7% | 6,0% |

| Territoire de santé | Nbre d'êts * | 1997 | 1998 | 1999 | 2000 | 2001 | 2002 | 2003 | 2004 | 2005 | %01-05 |
|---------------------|--------------|------------------|--------------------------|--------------------------|--------------------------|--------------------------|--------------------------|--------------------------|---------------------------|--------------------------|-------------|
| 751 | 4 | 193 254 | 198 560 2,7% | 201 478 1,5% | 201 052 -0,2% | 205 920 2,4% | 201 152 -2,3% | 190 715 -5,2% | 189 282 -0,8% | 203 923 7,7% | -1,0% |
| 752 | 5 | 162 781 | 165 837 1,9% | 179 320 8,1% | 190 993 6,5% | 194 461 1,8% | 187 727 -3,5% | 187 670 0,0% | 177 799 -5,3% | 183 282 3,1% | -5,7% |
| 753 | 6 | 201 991 | 213 295 5,6% | 217 553 2,0% | 213 824 -1,7% | 206 842 -3,3% | 229 517 11,0% | 229 137 -0,2% | 223 292 -2,6% | 231 959 3,9% | 12,1% |
| 771 | 5 | 122 845 | 136 810 11,4% | 148 928 8,9% | 159 240 6,9% | 159 639 0,3% | 168 609 5,6% | 164 651 -2,3% | 164 326 -0,2% | 176 242 7,3% | 10,4% |
| 772 | 6 | 111 999 | 117 219 4,7% | 135 548 15,6% | 142 142 4,9% | 141 962 -0,1% | 150 025 5,7% | 155 536 3,7% | 152 708 -1,8% | 157 434 3,1% | 10,9% |
| 781 | 5 | 109 382 | 117 204 7,2% | 126 678 8,1% | 143 937 13,6% | 143 511 -0,3% | 151 199 5,4% | 154 503 2,2% | 156 743 1,4% | 165 304 5,5% | 15,2% |
| 782 | 4 | 104 762 | 113 069 7,9% | 117 593 4,0% | 124 777 6,1% | 129 612 3,9% | 126 294 -2,6% | 122 721 -2,8% | 125 978 2,7% | 125 130 -0,7% | -3,5% |
| 783 | 1 | 32 848 | 36 823 12,1% | 41 434 12,5% | 45 190 9,1% | 42 877 -5,1% | 47 951 11,8% | 50 324 4,9% | 49 850 -0,9% | 53 536 7,4% | 24,9% |
| 911 | 3 | 55 171 | 60 865 10,3% | 59 023 -3,0% | 62 872 6,5% | 71 662 14,0% | 73 869 3,1% | 81 611 10,5% | 80 482 -1,4% | 84 129 4,5% | 17,4% |
| 912 | 4 | 98 039 | 102 484 4,5% | 110 353 7,7% | 114 872 4,1% | 116 273 1,2% | 118 691 2,1% | 118 949 0,2% | 117 765 -1,0% | 121 953 3,6% | 4,9% |
| 913 | 5 | 121 239 | 122 269 0,8% | 131 173 7,3% | 137 337 4,7% | 135 696 -1,2% | 139 137 2,5% | 143 850 3,4% | 143 782 0,0% | 151 179 5,1% | 11,4% |
| 921 | 2 | 47 393 | 50 876 7,3% | 56 269 10,6% | 63 079 12,1% | 68 722 8,9% | 70 281 2,3% | 74 877 6,5% | 73 729 -1,5% | 82 368 11,7% | 19,9% |
| 922 | 5 | 100 656 | 107 929 7,2% | 113 504 5,2% | 125 466 10,5% | 121 577 -3,1% | 119 149 -2,0% | 119 046 -0,1% | 116 870 -1,8% | 120 644 3,2% | -0,8% |
| 923 | 5 | 117 625 | 136 914 16,4% | 149 183 9,0% | 160 070 7,3% | 159 857 -0,1% | 155 663 -2,6% | 158 876 2,1% | 150 264 -5,4% | 156 888 4,4% | -1,9% |
| 931 | 2 | 44 328 | 47 720 7,7% | 54 098 13,4% | 65 871 21,8% | 66 001 0,2% | 64 820 -1,8% | 69 078 6,6% | 67 152 -2,8% | 69 883 4,1% | 5,9% |
| 932 | 4 | 97 789 | 104 350 6,7% | 111 301 6,7% | 120 256 8,0% | 126 564 5,2% | 133 607 5,6% | 139 228 4,2% | 140 253 0,7% | 143 460 2,3% | 13,3% |
| 933 | 6 | 150 857 | 162 674 7,8% | 175 413 7,8% | 184 067 4,9% | 193 587 5,2% | 198 513 2,5% | 216 314 9,0% | 211 949 -2,0% | 208 250 -1,7% | 7,6% |
| 941 | 5 | 131 928 | 149 946 13,7% | 162 305 8,2% | 168 288 3,7% | 176 995 5,2% | 177 581 0,3% | 181 495 2,2% | 176 947 -2,5% | 182 368 3,1% | 3,0% |
| 942 | 2 | 62 427 | 67 786 8,6% | 71 217 5,1% | 74 678 4,9% | 78 178 4,7% | 79 554 1,8% | 82 042 3,1% | 78 876 -3,9% | 76 591 -2,9% | -2,0% |
| 951 | 3 | 117 834 | 124 531 5,7% | 125 622 0,9% | 133 794 6,5% | 141 998 6,1% | 143 537 1,1% | 151 828 5,8% | 146 498 -3,5% | 147 658 0,8% | 4,0% |
| 952 | 2 | 62 135 | 68 412 10,1% | 75 727 10,7% | 76 428 0,9% | 73 490 -3,8% | 70 664 -3,8% | 73 382 3,8% | 73 757 0,5% | 74 317 0,8% | 1,1% |
| 953 | 3 | 78 680 | 83 140 5,7% | 88 545 6,5% | 95 720 8,1% | 98 373 2,8% | 100 483 2,1% | 103 552 3,1% | 100 986 -2,5% | 109 554 8,5% | 11,4% |
| Total | 87 | 2 325 963 | 2 488 713 7,0% | 2 652 265 6,6% | 2 803 953 5,7% | 2 853 797 1,8% | 2 908 023 1,9% | 2 969 385 2,1% | 2 919 288 -1,7% | 3 026 052 3,7% | 6,0% |

REPARTITION DES PASSAGES

| Type d'autorisation | Nombre de sites d'accueil | Nombre de passages | Part des passages | Nombre moyen de passages par jour | Mini | Maxi |
|---------------------|---------------------------|--------------------|-------------------|-----------------------------------|-----------|------------|
| SAU | 43 | 1 941 132 | 64,1% | 124 | 46 | 202 |
| UP | 45 | 939 439 | 31,0% | 57 | 17 | 149 |
| POSU | 3 | 145 481 | 4,8% | 133 | 106 | 167 |
| Total | 91 | 3 026 052 | 100,0% | 91 | 17 | 202 |

| Statut | Nombre de sites d'accueil | Nombre de passages | Part des passages | Nombre moyen de passages par jour | Mini | Maxi |
|--------------|---------------------------|--------------------|-------------------|-----------------------------------|-----------|------------|
| AP | 21 | 938 527 | 31,0% | 122 | 58 | 178 |
| EPS | 39 | 1 464 842 | 48,4% | 103 | 25 | 202 |
| PSPH | 6 | 162 619 | 5,4% | 50 | 27 | 151 |
| PL | 25 | 460 064 | 15,2% | 74 | 17 | 149 |
| Total | 91 | 3 026 052 | 100,0% | 91 | 17 | 202 |

| Tranche de passages | Nombre de sites d'accueil | Nombre de passages | Part des passages | Nombre moyen de passages par jour | Mini | Maxi |
|---------------------|---------------------------|--------------------|-------------------|-----------------------------------|-----------|------------|
| < 20 000 | 31 | 466 666 | 15,4% | 41 | 17 | 57 |
| de 20 000 à 45 000 | 32 | 1 017 286 | 33,6% | 87 | 57 | 122 |
| > 45 000 | 28 | 1 542 100 | 51,0% | 151 | 124 | 202 |
| Total | 91 | 3 026 052 | 100,0% | 91 | 17 | 202 |

| Département | Nombre de sites d'accueil | Nombre de passages | Part des passages | Nombre moyen de passages par jour | Mini | Maxi |
|--------------|---------------------------|--------------------|-------------------|-----------------------------------|-----------|------------|
| 75 | 16 | 619 164 | 20,5% | 106 | 27 | 169 |
| 77 | 11 | 333 676 | 11,0% | 83 | 39 | 163 |
| 78 | 11 | 343 970 | 11,4% | 86 | 29 | 153 |
| 91 | 12 | 299 456 | 9,9% | 68 | 17 | 140 |
| 92 | 12 | 359 900 | 11,9% | 82 | 25 | 150 |
| 93 | 12 | 421 593 | 13,9% | 96 | 42 | 161 |
| 94 | 8 | 316 764 | 10,5% | 108 | 32 | 178 |
| 95 | 9 | 331 529 | 11,0% | 101 | 28 | 202 |
| Total | 91 | 3 026 052 | 100,0% | 91 | 17 | 202 |

| Territoire de santé | Nombre de sites d'accueil | Nombre de passages | Part des passages | Nombre de passages par jour | Mini | Maxi |
|---------------------|---------------------------|--------------------|-------------------|-----------------------------|-----------|------------|
| 751 | 4 | 203 923 | 6,7% | 140 | 78 | 169 |
| 752 | 5 | 183 282 | 6,1% | 100 | 31 | 131 |
| 753 | 7 | 231 959 | 7,7% | 91 | 27 | 125 |
| 771 | 5 | 176 242 | 5,8% | 97 | 39 | 163 |
| 772 | 6 | 157 434 | 5,2% | 72 | 39 | 121 |
| 781 | 5 | 165 304 | 5,5% | 91 | 33 | 149 |
| 782 | 5 | 125 130 | 4,1% | 69 | 29 | 153 |
| 783 | 1 | 53 536 | 1,8% | 147 | 147 | 147 |
| 911 | 3 | 84 129 | 2,8% | 77 | 17 | 158 |
| 912 | 4 | 121 953 | 4,0% | 84 | 54 | 124 |
| 913 | 6 | 151 179 | 5,0% | 69 | 38 | 140 |
| 921 | 2 | 82 368 | 2,7% | 113 | 105 | 120 |
| 922 | 5 | 120 644 | 4,0% | 66 | 25 | 150 |
| 923 | 5 | 156 888 | 5,2% | 86 | 57 | 135 |
| 931 | 2 | 69 883 | 2,3% | 96 | 44 | 147 |
| 932 | 4 | 143 460 | 4,7% | 98 | 52 | 159 |
| 933 | 6 | 208 250 | 6,9% | 95 | 42 | 161 |
| 941 | 5 | 182 368 | 6,0% | 100 | 35 | 155 |
| 942 | 2 | 76 591 | 2,5% | 105 | 32 | 178 |
| 951 | 4 | 147 658 | 4,9% | 101 | 56 | 166 |
| 952 | 2 | 74 317 | 2,5% | 102 | 40 | 163 |
| 953 | 3 | 109 554 | 3,6% | 100 | 28 | 202 |
| Total | 91 | 3 026 052 | 100,0% | 91 | 17 | 202 |

| Zone territoriale | Nombre de sites d'accueil | Nombre de passages | Part des passages | Nombre de passages par jour | Mini | Maxi |
|-------------------|---------------------------|--------------------|-------------------|-----------------------------|-----------|------------|
| Centre | 48 | 1 717 421 | 56,8% | 98 | 25 | 178 |
| Périphérie | 43 | 1 308 631 | 43,2% | 83 | 17 | 202 |
| Total | 91 | 3 026 052 | 100,0% | 91 | 17 | 202 |

CLASSIFICATION DES PASSAGES

PASSAGES ADULTES

| GEMSA | Définition | Année 2005 | |
|-----------------------|--|--------------------|---------------|
| | | Nombre de passages | % |
| 1 | Patient décédé à l'arrivée ou avant toute réanimation | 1 246 | 0,1% |
| 2 | Patient non convoqué sortant après consultation ou soins | 1 490 808 | 78,0% |
| 3 | Patient convoqué pour des soins à distance de la prise en charge initiale | 79 577 | 4,2% |
| 4 | Patient non attendu dans un service et hospitalisé après passage au service d'urgence | 301 133 | 15,8% |
| 5 | Patient attendu dans un service, ne passant au service d'urgence que pour des raisons d'organisation | 3 277 | 0,2% |
| 6 | Patient nécessitant une prise en charge thérapeutique immédiate, importante ou prolongée | 34 528 | 1,8% |
| GEMSA * | | 1 910 569 | 100,0% |
| Total passages | | 2 114 790 | |

* 90,3% des passages adultes ont été classés GEMSA

| CCMU | Définition | Année 2005 | |
|-----------------------|---|--------------------|---------------|
| | | Nombre de passages | % |
| 1 | Etat clinique jugé stable. Pas de décision d'acte complémentaire diagnostique ou thérapeutique au service d'urgence. | 306 538 | 19,2% |
| 2 | Etat clinique jugé stable. Décision d'actes complémentaires diagnostiques ou thérapeutiques au service d'urgence. | 1 148 924 | 71,8% |
| 3 | Etat clinique jugé susceptible de s'aggraver au service d'urgence sans mise en jeu du pronostic vital. | 125 883 | 7,9% |
| 4 | Pronostic vital jugé engagé et prise en charge ne comportant pas de gestes de réanimation destinés à préserver le pronostic vital immédiat. | 14 371 | 0,9% |
| 5 | Pronostic vital jugé engagé et prise en charge comportant des gestes de réanimation destinés à préserver le pronostic vital immédiat. | 3 638 | 0,2% |
| CCMU * | | 1 599 354 | 100,0% |
| Total passages | | 2 114 790 | |

* 75,6% des passages adultes ont été classés CCMU

CLASSIFICATION DES PASSAGES

PASSAGES ENFANTS

| GEMSA | Définition | Année 2005 | |
|-----------------------|--|--------------------|---------------|
| | | Nombre de passages | % |
| 1 | Patient décédé à l'arrivée ou avant toute réanimation | 59 | 0,0% |
| 2 | Patient non convoqué sortant après consultation ou soins | 226 227 | 81,2% |
| 3 | Patient convoqué pour des soins à distance de la prise en charge initiale | 8 554 | 3,1% |
| 4 | Patient non attendu dans un service et hospitalisé après passage au service d'urgence | 39 218 | 14,1% |
| 5 | Patient attendu dans un service, ne passant au service d'urgence que pour des raisons d'organisation | 726 | 0,3% |
| 6 | Patient nécessitant une prise en charge thérapeutique immédiate, importante ou prolongée | 3 933 | 1,4% |
| GEMSA * | | 278 717 | 100,0% |
| Total passages | | 435 489 | |

* 64,0% des passages enfants ont été classés GEMSA

| CCMU | Définition | Année 2005 | |
|-----------------------|---|--------------------|---------------|
| | | Nombre de passages | % |
| 1 | Etat clinique jugé stable. Pas de décision d'acte complémentaire diagnostique ou thérapeutique au service d'urgence. | 122 757 | 40,4% |
| 2 | Etat clinique jugé stable. Décision d'actes complémentaires diagnostiques ou thérapeutiques au service d'urgence. | 152 724 | 50,2% |
| 3 | Etat clinique jugé susceptible de s'aggraver au service d'urgence sans mise en jeu du pronostic vital. | 26 992 | 8,9% |
| 4 | Pronostic vital jugé engagé et prise en charge ne comportant pas de gestes de réanimation destinés à préserver le pronostic vital immédiat. | 1 574 | 0,5% |
| 5 | Pronostic vital jugé engagé et prise en charge comportant des gestes de réanimation destinés à préserver le pronostic vital immédiat. | 181 | 0,1% |
| CCMU * | | 304 228 | 100,0% |
| Total passages | | 435 489 | |

* 69,9% des passages enfants ont été classés CCMU

ACTIVITE FACTUREE EN 2005 (secteur public hors AP-HP)

| Type d'autorisation | Nombre d'établissements | Nombre de passages déclarés (bilan des urgences 2005) | Nombre de passages* déclarés sur ePMSI | Différence % | ATU attendus (bilan des urgences) | ATU* déclarés sur ePMSI | Différence % |
|---------------------|-------------------------|---|--|--------------|-----------------------------------|-------------------------|--------------|
| SAU | 28 | 1 270 115 | 1 630 667 | 28,4% | 1 040 765 | 1 349 792 | 29,7% |
| UP | 17 | 357 346 | 371 641 | 4,0% | 304 342 | 316 852 | 4,1% |
| Total | 45 | 1 627 461 | 2 002 308 | 23,0% | 1 345 107 | 1 666 644 | 23,9% |

| Tranche de passages | Nombre d'établissements | Nombre de passages déclarés (bilan des urgences 2005) | Nombre de passages* déclarés sur ePMSI | Différence % | ATU attendus (bilan des urgences) | ATU* déclarés sur ePMSI | Différence % |
|---------------------|-------------------------|---|--|--------------|-----------------------------------|-------------------------|--------------|
| < 20 000 | 10 | 153 277 | 174 838 | 14,1% | 130 644 | 150 716 | 15,4% |
| de 20 000 à 45 000 | 18 | 521 807 | 732 294 | 40,3% | 431 785 | 613 945 | 42,2% |
| > 45 000 | 17 | 952 377 | 1 095 176 | 15,0% | 782 678 | 901 983 | 15,2% |
| Total | 45 | 1 627 461 | 2 002 308 | 23,0% | 1 345 107 | 1 666 644 | 23,9% |

ACTIVITE DECLAREE EN 2005 POUR LE BILAN DES URGENCES (secteur public hors AP-HP)

| Statut | Nombre d'établissements | Nombre de passages déclarés (bilan des urgences 2005) | Non hospitalisés | Hospitalisés | Transferts directs | ATU attendus (passages sans hospitalisation et transferts directs) |
|--------------|-------------------------|---|------------------|----------------|--------------------|--|
| EPS | 39 | 1 464 842 | 1 190 733 | 258 411 | 15 698 | 1 206 431 |
| PSPH | 6 | 162 619 | 135 067 | 23 943 | 3 609 | 138 676 |
| Total | 45 | 1 627 461 | 1 325 800 | 282 354 | 19 307 | 1 345 107 |

* Données déclarées aux tutelles par "Fich-sup" et disponibles sur le site ePMSI

ACTIVITE FACTUREE EN 2005 (secteur privé lucratif)

| Type d'autorisation | Nombre d'établissements | Nombre d'ATU attendus (passages sans hospitalisation et transferts directs) | Nombre d'ATU facturés * |
|---------------------|-------------------------|---|-------------------------|
| UP | 25 | 397 691 | 233 090 |

* données issues des bases de liquidation de l'Assurance Maladie (SNIR-EP)

ACTIVITE DECLAREE EN 2005 (secteur privé lucratif)

| Statut | Nombre d'établissements | Nombre de passages | Non hospitalisés | Hospitalisés * | Transférés ** | |
|--------|-------------------------|--------------------|------------------|----------------|---------------|-------------------------|
| | | | Nombre | Nombre | Nombre | dont transferts directs |
| PL | 25 | 460 064 | 394 993 | 62 373 | 3 473 | 2 698 |

* Hospitalisés = admis en service + admis en UHCD

** Transférés = transferts directs + transferts à partir de l'UHCD

ORIENTATION APRES PASSAGE AUX URGENCES

| Statut | Nombre de sites d'accueil | Nombre de passages | Non hospitalisés | | Hospitalisés * | | Transférés ** | |
|--------------|---------------------------|--------------------|------------------|--------------|----------------|--------------|---------------|-------------|
| | | | Nombre | % | Nombre | % | Nombre | % |
| AP-HP | 21 | 938 527 | 768 485 | 81,9% | 149 053 | 15,9% | 38 241 | 4,1% |
| EPS | 39 | 1 464 842 | 1 190 733 | 81,3% | 258 411 | 17,6% | 25 651 | 1,8% |
| PSPH | 6 | 162 619 | 135 067 | 83,1% | 23 943 | 14,7% | 5 533 | 3,4% |
| PL | 25 | 460 064 | 394 993 | 85,9% | 62 373 | 13,6% | 3 473 | 0,8% |
| Total | 91 | 3 026 052 | 2 489 278 | 82,3% | 493 780 | 16,3% | 72 898 | 2,4% |

| Tranche de passages | Nombre de sites d'accueil | Nombre de passages | Non hospitalisés | | Hospitalisés * | | Transférés ** | |
|---------------------|---------------------------|--------------------|------------------|--------------|----------------|--------------|---------------|-------------|
| | | | Nombre | % | Nombre | % | Nombre | % |
| < 20 000 | 31 | 466 666 | 388 651 | 83,3% | 72 309 | 15,5% | 6 371 | 1,4% |
| de 20 000 à 45 000 | 32 | 1 017 286 | 831 986 | 81,8% | 169 291 | 16,6% | 28 207 | 2,8% |
| > 45 000 | 28 | 1 542 100 | 1 268 641 | 82,3% | 252 180 | 16,4% | 38 320 | 2,5% |
| Total | 91 | 3 026 052 | 2 489 278 | 82,3% | 493 780 | 16,3% | 72 898 | 2,4% |

| Zone territoriale | Nombre de sites d'accueil | Nombre de passages | Non hospitalisés | | Hospitalisés * | | Transférés ** | |
|-------------------|---------------------------|--------------------|------------------|--------------|----------------|--------------|---------------|-------------|
| | | | Nombre | % | Nombre | % | Nombre | % |
| Centre | 48 | 1 717 421 | 1 429 547 | 83,2% | 255 373 | 14,9% | 54 564 | 3,2% |
| Périphérie | 43 | 1 308 631 | 1 059 731 | 81,0% | 238 407 | 18,2% | 18 334 | 1,4% |
| Total | 91 | 3 026 052 | 2 489 278 | 82,3% | 493 780 | 16,3% | 72 898 | 2,4% |

| Département | Nombre de sites d'accueil | Nombre de passages | Non hospitalisés | | Hospitalisés * | | Transférés ** | |
|--------------|---------------------------|--------------------|------------------|--------------|----------------|--------------|---------------|-------------|
| | | | Nombre | % | Nombre | % | Nombre | % |
| 75 | 16 | 619 164 | 513 269 | 82,9% | 93 353 | 15,1% | 21 100 | 3,4% |
| 77 | 11 | 333 676 | 264 875 | 79,4% | 66 065 | 19,8% | 4 111 | 1,2% |
| 78 | 11 | 343 970 | 277 493 | 80,7% | 63 365 | 18,4% | 5 276 | 1,5% |
| 91 | 12 | 299 456 | 239 922 | 80,1% | 56 300 | 18,8% | 5 398 | 1,8% |
| 92 | 12 | 359 900 | 298 899 | 83,1% | 53 790 | 14,9% | 11 132 | 3,1% |
| 93 | 12 | 421 593 | 361 439 | 85,7% | 54 811 | 13,0% | 7 724 | 1,8% |
| 94 | 8 | 316 764 | 255 940 | 80,8% | 53 419 | 16,9% | 14 608 | 4,6% |
| 95 | 9 | 331 529 | 277 441 | 83,7% | 52 677 | 15,9% | 3 549 | 1,1% |
| Total | 91 | 3 026 052 | 2 489 278 | 82,3% | 493 780 | 16,3% | 72 898 | 2,4% |

* Hospitalisés = admis en service + admis en UHCD

** Transférés = transferts directs + transferts à partir de l'UHCD

ADMISSIONS EN UNITE D'HOSPITALISATION DE COURTE DUREE (UHCD)

| Statut | Nombre d'êts * | Nombre de passages | Total hospitalisations | Admissions en services | Admissions en UHCD * | | | Capacité UHCD | Nombre de patients par place |
|--------------|----------------|--------------------|------------------------|------------------------|----------------------|----------------|------------------------|---------------|------------------------------|
| | | | | | Nombre | % des passages | % des hospitalisations | | |
| AP-HP | 21 | 938 527 | 149 053 | 70 231 | 78 822 | 8,4% | 52,9% | 299 | 264 |
| EPS | 30 | 1 236 698 | 227 503 | 163 425 | 64 078 | 5,2% | 28,2% | 236 | 272 |
| PSPH | 5 | 151 215 | 22 786 | 13 564 | 9 222 | 6,1% | 40,5% | 58 | 159 |
| PL | 23 | 433 313 | 58 122 | 38 562 | 19 560 | 4,5% | 33,7% | 100 | 196 |
| Total | 79 | 2 759 753 | 457 464 | 285 782 | 171 682 | 6,2% | 37,5% | 693 | 248 |

| Tranche de passages | Nombre d'êts * | Nombre de passages | Total hospitalisations | Admissions en services | Admissions en UHCD * | | | Capacité UHCD | Nombre de patients par place |
|---------------------|----------------|--------------------|------------------------|------------------------|----------------------|----------------|------------------------|---------------|------------------------------|
| | | | | | Nombre | % des passages | % des hospitalisations | | |
| < 20 000 | 24 | 365 902 | 57 161 | 39 302 | 17 859 | 4,9% | 31,2% | 93 | 192 |
| de 20 000 à 45 000 | 28 | 897 173 | 155 942 | 91 232 | 64 710 | 7,2% | 41,5% | 243 | 266 |
| > 45 000 | 27 | 1 496 678 | 244 361 | 155 248 | 89 113 | 6,0% | 36,5% | 357 | 250 |
| Total | 79 | 2 759 753 | 457 464 | 285 782 | 171 682 | 6,2% | 37,5% | 693 | 248 |

| Département | Nombre d'êts * | Nombre de passages | Total hospitalisations | Admissions en services | Admissions en UHCD * | | | Capacité UHCD | Nombre de patients par place |
|--------------|----------------|--------------------|------------------------|------------------------|----------------------|----------------|------------------------|---------------|------------------------------|
| | | | | | Nombre | % des passages | % des hospitalisations | | |
| 75 | 15 | 607 760 | 92 196 | 42 332 | 49 864 | 8,2% | 54,1% | 185 | 270 |
| 77 | 10 | 315 331 | 63 132 | 50 954 | 12 178 | 3,9% | 19,3% | 57 | 214 |
| 78 | 10 | 323 413 | 59 077 | 36 694 | 22 383 | 6,9% | 37,9% | 71 | 315 |
| 91 | 10 | 269 730 | 51 094 | 35 647 | 15 447 | 5,7% | 30,2% | 57 | 271 |
| 92 | 9 | 306 121 | 48 820 | 28 993 | 19 827 | 6,5% | 40,6% | 93 | 213 |
| 93 | 11 | 376 171 | 46 992 | 28 870 | 18 122 | 4,8% | 38,6% | 78 | 232 |
| 94 | 8 | 316 764 | 53 419 | 28 764 | 24 655 | 7,8% | 46,2% | 97 | 254 |
| 95 | 6 | 244 463 | 42 734 | 33 528 | 9 206 | 3,8% | 21,5% | 55 | 167 |
| Total | 79 | 2 759 753 | 457 464 | 285 782 | 171 682 | 6,2% | 37,5% | 693 | 248 |

| Zone territoriale | Nombre d'êts * | Nombre de passages | Total hospitalisations | Admissions en services | Admissions en UHCD * | | | Capacité UHCD | Nombre de patients par place |
|-------------------|----------------|--------------------|------------------------|------------------------|----------------------|----------------|------------------------|---------------|------------------------------|
| | | | | | Nombre | % des passages | % des hospitalisations | | |
| Centre | 43 | 1 606 816 | 241 427 | 128 959 | 112 468 | 7,0% | 46,6% | 453 | 248 |
| Périphérie | 36 | 1 152 937 | 216 037 | 156 823 | 59 214 | 5,1% | 27,4% | 240 | 247 |
| Total | 79 | 2 759 753 | 457 464 | 285 782 | 171 682 | 6,2% | 37,5% | 693 | 248 |

* 79 établissements ont renseigné une activité en UHCD

PATIENTS AYANT UNE DMS SUPERIEURE A 24 HEURES

| Statut | Nombre d'établissements * | Nombre de passages | Total hospitalisations | Capacité UHCD | Nombre de patients par place | Hospitalisations avec DMS > 24 h | % |
|--------------|---------------------------|--------------------|------------------------|---------------|------------------------------|----------------------------------|--------------|
| AP-HP | 21 | 938 527 | 78 822 | 299 | 264 | 19 575 | 24,8% |
| EPS | 26 | 1 050 323 | 52 534 | 201 | 261 | 12 724 | 24,2% |
| PSPH | 5 | 151 215 | 9 222 | 58 | 159 | 6 911 | 74,9% |
| PL | 22 | 400 622 | 19 560 | 95 | 206 | 368 | 1,9% |
| Total | 74 | 2 540 687 | 160 138 | 653 | 245 | 39 578 | 24,7% |

| Tranche de passages | Nombre d'établissements * | Nombre de passages | Total hospitalisations | Capacité UHCD | Nombre de patients par place | Hospitalisations avec DMS > 24 h | % |
|---------------------|---------------------------|--------------------|------------------------|---------------|------------------------------|----------------------------------|--------------|
| < 20 000 | 23 | 345 029 | 17 859 | 89 | 201 | 197 | 1,1% |
| de 20 000 à 45 000 | 26 | 830 794 | 62 541 | 234 | 267 | 17 582 | 28,1% |
| > 45 000 | 25 | 1 364 864 | 79 738 | 330 | 242 | 21 799 | 27,3% |
| Total | 74 | 2 540 687 | 160 138 | 653 | 245 | 39 578 | 24,7% |

| Département | Nombre d'établissements * | Nombre de passages | Total hospitalisations | Capacité UHCD | Nombre de patients par place | Hospitalisations avec DMS > 24 h | % |
|--------------|---------------------------|--------------------|------------------------|---------------|------------------------------|----------------------------------|--------------|
| 75 | 15 | 607 760 | 49 864 | 185 | 270 | 15 083 | 30,2% |
| 77 | 10 | 315 331 | 12 178 | 57 | 214 | 1 792 | 14,7% |
| 78 | 10 | 323 413 | 22 383 | 71 | 315 | 3 183 | 14,2% |
| 91 | 9 | 236 042 | 13 278 | 53 | 251 | 2 064 | 15,5% |
| 92 | 8 | 285 248 | 19 827 | 89 | 223 | 8 084 | 40,8% |
| 93 | 9 | 285 408 | 13 969 | 65 | 215 | 1 773 | 12,7% |
| 94 | 8 | 316 764 | 24 655 | 97 | 254 | 6 623 | 26,9% |
| 95 | 5 | 170 721 | 3 984 | 36 | 111 | 976 | 24,5% |
| Total | 74 | 2 540 687 | 160 138 | 653 | 245 | 39 578 | 24,7% |

| Zone territoriale | Nombre d'établissements * | Nombre de passages | Total hospitalisations | Capacité UHCD | Nombre de patients par place | Hospitalisations avec DMS > 24 h | % |
|-------------------|---------------------------|--------------------|------------------------|---------------|------------------------------|----------------------------------|--------------|
| Centre | 40 | 1 495 180 | 108 315 | 436 | 248 | 31 563 | 29,1% |
| Périphérie | 34 | 1 045 507 | 51 823 | 217 | 239 | 8 015 | 15,5% |
| Total | 74 | 2 540 687 | 160 138 | 653 | 245 | 39 578 | 24,7% |

* 74 établissements ont renseigné le nombre de séjours de plus de 24 heures en UHCD

LES URGENCES PEDIATRIQUES

| Statut | Nombre d'êts | Nombre de passages | Nombre* d'enfants | % des passages | Nombre de passages d'enfants par jour | Répartition des enfants |
|--------------|--------------|--------------------|-------------------|----------------|---------------------------------------|-------------------------|
| AP-HP | 21 | 938 527 | 286 468 | 30,5% | 37 | 31,3% |
| EPS | 39 | 1 464 842 | 490 187 | 33,5% | 34 | 53,6% |
| PSPH | 6 | 162 619 | 39 090 | 24,0% | 18 | 4,3% |
| PL | 25 | 460 064 | 98 037 | 21,3% | 11 | 10,7% |
| Total | 91 | 3 026 052 | 913 782 | 30,2% | 28 | 100,0% |

| Tranche de passages | Nombre d'êts | Nombre de passages | Nombre* d'enfants | % des passages | Nombre de passages d'enfants par jour | Répartition des enfants |
|---------------------|--------------|--------------------|-------------------|----------------|---------------------------------------|-------------------------|
| < 20 000 | 31 | 466 666 | 99 605 | 21,3% | 9 | 10,9% |
| de 20 000 à 45 000 | 32 | 1 017 286 | 250 698 | 24,6% | 21 | 27,4% |
| > 45 000 | 28 | 1 542 100 | 563 479 | 36,5% | 55 | 61,7% |
| Total | 91 | 3 026 052 | 913 782 | 30,2% | 28 | 100,0% |

| Département | Nombre d'êts | Nombre de passages | Nombre* d'enfants | % des passages | Nombre de passages d'enfants par jour | Répartition des enfants |
|--------------|--------------|--------------------|-------------------|----------------|---------------------------------------|-------------------------|
| 75 | 16 | 619 164 | 167 682 | 27,1% | 29 | 18,4% |
| 77 | 11 | 333 676 | 107 577 | 32,2% | 27 | 11,8% |
| 78 | 11 | 343 970 | 102 112 | 29,7% | 25 | 11,2% |
| 91 | 12 | 299 456 | 93 111 | 31,1% | 21 | 10,2% |
| 92 | 12 | 359 900 | 99 989 | 27,8% | 23 | 10,9% |
| 93 | 12 | 421 593 | 127 061 | 30,1% | 29 | 13,9% |
| 94 | 8 | 316 764 | 107 029 | 33,8% | 37 | 11,7% |
| 95 | 9 | 331 529 | 109 221 | 32,9% | 33 | 12,0% |
| Total | 91 | 3 026 052 | 913 782 | 30,2% | 28 | 100,0% |

| Zone territoriale | Nombre d'êts | Nombre de passages | Nombre* d'enfants | % des passages | Nombre de passages d'enfants par jour | Répartition des enfants |
|-------------------|--------------|--------------------|-------------------|----------------|---------------------------------------|-------------------------|
| Centre | 48 | 1 717 421 | 501 761 | 29,2% | 29 | 54,9% |
| Périphérie | 43 | 1 308 631 | 412 021 | 31,5% | 26 | 45,1% |
| Total | 91 | 3 026 052 | 913 782 | 30,2% | 28 | 100,0% |

* Le "nombre total d'enfants" comptabilise toutes les urgences pédiatriques des sites pédiatriques exclusifs et des sites individualisés pédiatriques, mais aussi celles des sites principaux intervenant dans les prises en charge pédiatriques (notamment en ortho-traumatologie).

**LES URGENCES PEDIATRIQUES
POUR LES ENFANTS DE MOINS DE 3 ANS**

| Statut | Nombre* d'êts | Nombre de passages | Nombre d'enfants | Enfants de moins de 1 an | % | Enfants de moins de 3 ans | % |
|--------------|------------------|-----------------------|---------------------|-----------------------------|--------------|------------------------------|--------------|
| AP-HP | 16 | 699 719 | 240 262 | 51 208 | 21,3% | 111 954 | 46,6% |
| EPS | 31 | 1 205 539 | 418 150 | 64 481 | 15,4% | 128 491 | 30,7% |
| PSPH | 5 | 135 201 | 38 802 | 7 016 | 18,1% | 16 243 | 41,9% |
| PL | 18 | 346 414 | 70 786 | 2 353 | 3,3% | 9 102 | 12,9% |
| Total | 70 | 2 386 873 | 768 000 | 125 058 | 16,3% | 265 790 | 34,6% |

| Tranche de passages | Nombre* d'êts | Nombre de passages | Nombre d'enfants | Enfants de moins de 1 an | % | Enfants de moins de 3 ans | % |
|------------------------|------------------|-----------------------|---------------------|-----------------------------|--------------|------------------------------|--------------|
| < 20 000 | 23 | 343 863 | 73 532 | 3 260 | 4,4% | 11 318 | 15,4% |
| de 20 000 à 45 000 | 24 | 769 929 | 222 923 | 37 958 | 17,0% | 76 689 | 34,4% |
| > 45 000 | 23 | 1 273 081 | 471 545 | 83 840 | 17,8% | 177 783 | 37,7% |
| Total | 70 | 2 386 873 | 768 000 | 125 058 | 16,3% | 265 790 | 34,6% |

| Zone territoriale | Nombre* d'êts | Nombre de passages | Nombre d'enfants | Enfants de moins de 1 an | % | Enfants de moins de 3 ans | % |
|----------------------|------------------|-----------------------|---------------------|-----------------------------|--------------|------------------------------|--------------|
| Centre | 34 | 1 223 232 | 391 075 | 74 406 | 19,0% | 159 093 | 40,7% |
| Périphérie | 36 | 1 163 641 | 376 925 | 50 652 | 13,4% | 106 697 | 28,3% |
| Total | 70 | 2 386 873 | 768 000 | 125 058 | 16,3% | 265 790 | 34,6% |

* 70 établissements ont renseigné les tranches d'âge d'enfants.

LES PERSONNES AGEES (75 ANS ET PLUS) AUX URGENCES

| Statut | Nombre d'êts | Nombre total de passages * | Nombre de personnes âgées | % des passages | Nombre de passages adultes | % des passages adultes | Nombre de personnes âgées / jour | Répartition |
|--------------|--------------|----------------------------|---------------------------|----------------|----------------------------|------------------------|----------------------------------|---------------|
| AP- HP | 18 | 793 046 | 69 553 | 8,8% | 506 578 | 13,7% | 11 | 29,9% |
| EPS | 39 | 1 464 842 | 113 461 | 7,7% | 974 655 | 11,6% | 8 | 48,7% |
| PSPH | 6 | 162 619 | 16 040 | 9,9% | 64 582 | 24,8% | 7 | 6,9% |
| PL | 25 | 460 064 | 33 791 | 7,3% | 420 974 | 8,0% | 4 | 14,5% |
| Total | 88 | 2 880 571 | 232 845 | 8,1% | 1 966 789 | 11,8% | 7 | 100,0% |

* Le nombre total de passages inclut l'ensemble des passages du groupe hospitalier Cochin-Saint-Vincent de Paul, soit 88 structures dont 87 accueillent des personnes âgées.

Le nombre des personnes âgées aux urgences a été extrapolé pour 4 établissements non-répondants, en appliquant le pourcentage 2004 des passages de personnes âgées selon le statut (AP-HP : 8,7 % ; EPS : 6,5 %) Lariboisière (5 356) ; Longjumeau (2 946) ; St Denis (3 775) et le CHIV (3 757).

| Tranche de passages | Nombre d'êts | Nombre total de passages | Nombre de personnes âgées | % des passages | Nombre de passages adultes | % des passages adultes | Nombre de personnes âgées / jour | Répartition |
|---------------------|--------------|--------------------------|---------------------------|----------------|----------------------------|------------------------|----------------------------------|---------------|
| < 20 000 | 31 | 466 666 | 39 702 | 8,5% | 367 061 | 10,8% | 4 | 17,1% |
| de 20 000 à 45 000 | 31 | 978 527 | 93 290 | 9,5% | 727 829 | 12,8% | 8 | 40,1% |
| > 45 000 | 26 | 1 435 378 | 99 853 | 7,0% | 871 899 | 11,5% | 11 | 42,9% |
| Total | 88 | 2 880 571 | 232 845 | 8,1% | 1 966 789 | 11,8% | 7 | 100,0% |

| Département | Nombre d'êts | Nombre total de passages | Nombre de personnes âgées | % des passages | Nombre de passages adultes | % des passages adultes | Nombre de personnes âgées / jour | Répartition |
|--------------|--------------|--------------------------|---------------------------|----------------|----------------------------|------------------------|----------------------------------|---------------|
| 75 | 13 | 473 683 | 45 814 | 9,7% | 306 001 | 15,0% | 10 | 19,7% |
| 77 | 11 | 333 676 | 25 004 | 7,5% | 226 099 | 11,1% | 6 | 10,7% |
| 78 | 11 | 343 970 | 32 754 | 9,5% | 241 858 | 13,5% | 8 | 14,1% |
| 91 | 12 | 299 456 | 23 817 | 8,0% | 206 345 | 11,5% | 5 | 10,2% |
| 92 | 12 | 359 900 | 30 217 | 8,4% | 259 911 | 11,6% | 7 | 13,0% |
| 93 | 12 | 421 593 | 27 328 | 6,5% | 294 532 | 9,3% | 6 | 11,7% |
| 94 | 8 | 316 764 | 24 964 | 7,9% | 209 735 | 11,9% | 9 | 10,7% |
| 95 | 9 | 331 529 | 22 947 | 6,9% | 222 308 | 10,3% | 7 | 9,9% |
| Total | 88 | 2 880 571 | 232 845 | 8,1% | 1 966 789 | 11,8% | 7 | 100,0% |

| Zone territoriale | Nombre d'êts | Nombre total de passages | Nombre de personnes âgées | % des passages | Nombre de passages adultes | % des passages adultes | Nombre de personnes âgées / jour | Répartition |
|-------------------|--------------|--------------------------|---------------------------|----------------|----------------------------|------------------------|----------------------------------|---------------|
| Centre | 45 | 1 571 940 | 128 323 | 8,2% | 1 070 179 | 12,0% | 8 | 55,1% |
| Périphérie | 43 | 1 308 631 | 104 522 | 8,0% | 896 610 | 11,7% | 7 | 44,9% |
| Total | 88 | 2 880 571 | 232 845 | 8,1% | 1 966 789 | 11,8% | 7 | 100,0% |

LES URGENCES PSYCHIATRIQUES

| Statut | Nombre d'établissements * | Nombre de passages | Nombre d'urgences psychiatriques | % des passages | Répartition de la psychiatrie |
|--------------|---------------------------|--------------------|----------------------------------|----------------|-------------------------------|
| AP | 19 | 853 996 | 25 689 | 3,0% | 38,0% |
| EPS | 28 | 1 087 798 | 36 872 | 3,4% | 54,6% |
| PSPH | 5 | 152 732 | 3 981 | 2,6% | 5,9% |
| PL | 18 | 341 193 | 1 026 | 0,3% | 1,5% |
| Total | 70 | 2 435 719 | 67 568 | 2,8% | 100,0% |

| Tranche de passages | Nombre d'établissements * | Nombre de passages | Nombre d'urgences psychiatriques | % des passages | Répartition de la psychiatrie |
|---------------------|---------------------------|--------------------|----------------------------------|----------------|-------------------------------|
| < 20 000 | 21 | 330 164 | 4 336 | 1,3% | 6,4% |
| de 20 000 à 45 000 | 26 | 837 428 | 30 524 | 3,6% | 45,2% |
| > 45 000 | 23 | 1 268 127 | 32 708 | 2,6% | 48,4% |
| Total | 70 | 2 435 719 | 67 568 | 2,8% | 100% |

| Zone territoriale | Nombre d'établissements * | Nombre de passages | Nombre d'urgences psychiatriques | % des passages | Répartition de la psychiatrie |
|-------------------|---------------------------|--------------------|----------------------------------|----------------|-------------------------------|
| Centre | 41 | 1 508 533 | 38 730 | 2,6% | 57,3% |
| Périphérie | 29 | 927 186 | 28 838 | 3,1% | 42,7% |
| Total | 70 | 2 435 719 | 67 568 | 2,8% | 100% |

* 70 établissements ont renseigné le nombre de passages pour motif psychiatrique.

ACTIVITE DE L'AIDE MEDICALE URGENTE
(Données départementales)

ACTIVITE DES SAMU

| SAMU | 2003 | | 2004 | | 2005 | | | Evolution | |
|--------------|-----------------|-------------------|-----------------|-------------------|-----------------|-------------------|---------------------|-------------|-------------|
| | Nombre d'appels | Nombre d'affaires | Nombre d'appels | Nombre d'affaires | Nombre d'appels | Nombre d'affaires | Nombre de décisions | 2004-2005 | 2003-2005 |
| 75 | 601 906 | 139 810 | 621 970 | 142 281 | 642 912 | 146 148 | 146 218 | 2,7% | 4,5% |
| 77 * | 414 870 | 133 636 | 217 400 | 130 006 | 367 000 | 137 416 | 181 800 | 5,7% | 2,8% |
| 78 | 400 076 | 158 078 | 392 826 | 160 347 | 445 000 | 174 880 | 227 082 | 9,1% | 10,6% |
| 91 * | 512 806 | 125 669 | 500 000 | 125 404 | 550 000 | 136 319 | 152 327 | 8,7% | 8,5% |
| 92 * | | 144 609 | | 144 026 | | 156 072 | 158 572 | 8,4% | 7,9% |
| 93 | 687 617 | 150 203 | 603 539 | 140 836 | 626 107 | 158 447 | 170 106 | 12,5% | 5,5% |
| 94 * | 400 000 | 174 064 | 400 000 | 208 827 | 410 000 | 174 851 | 174 851 | -16,3% | 0,5% |
| 95 * | | 130 577 | | 139 050 | | 151 208 | 152 775 | 8,7% | 15,8% |
| Total | | 1 156 646 | | 1 190 777 | | 1 235 341 | | 3,7% | 6,8% |

* absence de comptabilisation automatique des appels

ORIGINE DES AFFAIRES TRAITÉES

| Origine | 75 | 77 | 78 | 91 | 92 | 93 | 94 | 95 |
|--------------|---------------------------------|---------------------------------|---------------------------------|---------------------------------|---------------------------------|---------------------------------|---------------------------------|---------------------------------|
| Particuliers | 116 440 79,9% | 69 687 50,7% | 102 233 58,5% | 67 485 49,5% | 123 498 79,1% | 136 559 86,2% | 141 410 80,9% | 75 414 49,9% |
| Pompiers | 9 610 6,6% | 59 092 43,0% | 61 420 35,1% | 58 141 42,7% | 6 063 3,9% | 4 314 2,7% | 3 545 2,0% | 60 640 40,1% |
| Médecins | 8 201 5,6% | 3 575 2,6% | 3 699 2,1% | 3 317 2,4% | 5 910 3,8% | 2 477 1,6% | 12 331 7,1% | 2 865 1,9% |
| Hôpitaux | 5 225 3,6% | 4 336 3,2% | 2 625 1,5% | 2 655 1,9% | 3 845 2,5% | 4 342 2,7% | 2 393 1,4% | 4 757 3,1% |
| Autres | 6 272 4,3% | 726 0,5% | 4 903 2,8% | 4 721 3,5% | 16 756 10,7% | 10 755 6,8% | 15 172 8,7% | 7 532 5,0% |
| Total | 145 748 100,0% | 137 416 100,0% | 174 880 100,0% | 136 319 100,0% | 156 072 100,0% | 158 447 100,0% | 174 851 100,0% | 151 208 100,0% |

DECISIONS OPERATIONNELLES DE REGULATION
Données départementales SAMU

| | 75 | 77 * | 78 | 91 | 92 * | 93 | 94 | 95 |
|-------------------------|----------------|----------------|----------------|----------------|----------------|----------------|----------------|----------------|
| Décisions déclarées* | 146 218 | 181 800 | 227 082 | 152 327 | 158 572 | 170 106 | 174 851 | 152 775 |
| Informations | 18 907 | 3 050 | 14 395 | 1 742 | 5 147 | 9 430 | 46 992 | 0 |
| Conseils | 43 336 | 29 536 | 165 227 | 36 209 | 60 132 | 56 616 | 60 063 | 38 560 |
| Moyens non médicaux | 51 681 | 88 302 | 34 096 | 76 273 | 40 181 | 39 436 | 35 362 | 77 570 |
| Médecins hors SMUR | 12 978 | 20 102 | 1 241 | 23 077 | 25 753 | 49 458 | 19 166 | 22 994 |
| Transports infirmiers | 0 | 0 | 0 | 0 | 18 | 0 | 0 | 0 |
| SMUR | 19 316 | 18 746 | 12 123 | 10 478 | 13 453 | 15 166 | 13 268 | 13 651 |
| Total décisions* | 146 218 | 159 736 | 227 082 | 147 779 | 144 684 | 170 106 | 174 851 | 152 775 |

* la notion de décision est, dans certains départements, extensive par rapport aux critères de l'étude.

dont moyens non médicalisés

| | 75 | 77 | 78 | 91 | 92 | 93 | 94 | 95 |
|------------------|---------------|---------------|---------------|---------------|---------------|---------------|---------------|---------------|
| Sapeurs Pompiers | 23 873 | 76 953 | 22 890 | 66 761 | 19 570 | 17 537 | 17 168 | 58 005 |
| Ambulances | 24 431 | 10 872 | 11 206 | 9 512 | 14 400 | 21 899 | 16 931 | 19 565 |
| Total | 51 681 | 88 302 | 34 096 | 76 273 | 40 181 | 39 436 | 35 362 | 77 570 |

MODE D'INTERVENTION DES SMUR POLYVALENTS

| Département | SMUR polyvalents | Interventions primaires | % | Interventions secondaires | % |
|--------------|------------------|-------------------------|--------------|---------------------------|--------------|
| 75 | 14 952 | 12 080 | 80,8% | 2 872 | 19,2% |
| 77 | 18 746 | 15 161 | 80,9% | 3 585 | 19,1% |
| 78 | 12 110 | 10 550 | 87,1% | 1 560 | 12,9% |
| 91 | 10 478 | 8 506 | 81,2% | 1 972 | 18,8% |
| 92 | 9 700 | 8 051 | 83,0% | 1 649 | 17,0% |
| 93 | 13 547 | 11 044 | 81,5% | 2 503 | 18,5% |
| 94 | 13 268 | 11 751 | 88,6% | 1 517 | 11,4% |
| 95 | 13 210 | 11 127 | 84,2% | 2 083 | 15,8% |
| Total | 106 011 | 88 270 | 83,3% | 17 741 | 16,7% |

ACTIVITE PEDIATRIQUE DES SMUR

| Département | Décisions | SMUR polyvalents | Enfants < 2 ans | % | SMUR pédiatrique | Transports secondaires | % |
|--------------|------------------|------------------|-----------------|-------------|------------------|------------------------|--------------|
| 75 | 146 218 | 14 952 | | | 2 537 | 1 642 | 64,7% |
| 77 * | 181 800 | 18 746 | 426 | 2,3% | 60 | 35 | |
| 78 * | 227 082 | 12 110 | 297 | 2,5% | 13 | 2 | |
| 91 * | 152 327 | 10 478 | 189 | 1,8% | 10 | 1 | |
| 92 | 158 572 | 9 700 | | | 1 440 | 1 183 | 82,2% |
| 93 | 170 106 | 13 547 | 256 | 1,9% | 1 424 | 1 183 | 83,1% |
| 94 * | 174 851 | 13 268 | | | 0 | | |
| 95 | 152 775 | 13 210 | | | 441 | 373 | 84,6% |
| Total | 1 363 731 | 106 011 | 1 168 | 1,1% | 5 925 | 4 419 | 74,6% |

* Départements dépourvus de SMUR pédiatrique

PATIENTS PRIS EN CHARGE PAR LES SMUR
Données départementales SAMU

DESTINATION DES PATIENTS TRANSPORTES PAR SMUR PRIMAIRES

| Destination | 75 | 77 | 78 | 91 | 92 | 93 | 94 * | 95 |
|--------------------|----|------------------------|------------------------|------------------------|------------------------|------------------------|-----------------------|------------------------|
| Urgences | | 4 308 58,1% | 2 928 48,8% | 2 243 45,1% | 2 844 59,9% | 3 020 48,2% | 1 842 26,8% | 3 462 61,7% |
| Service spécialisé | | 3 106 41,9% | 3 073 51,2% | 2 730 54,9% | 1 903 40,1% | 3 241 51,8% | 2 911 42,4% | 2 149 38,3% |
| Total | | 7 414 100,0% | 6 001 100,0% | 4 973 100,0% | 4 747 100,0% | 6 261 100,0% | 6 867 69,2% | 5 611 100,0% |

* Certaines données ne sont pas exhaustives

ORIGINE DES PATIENTS TRANSPORTES PAR SMUR SECONDAIRES

| Origine | 75 | 77 | 78 | 91 | 92 | 93 | 94 | 95 * |
|--------------------|--------------|------------------------|------------------------|------------------------|------------------------|------------------------|-------------------|-----------------------|
| Urgences | | 1 908 52,7% | 716 45,8% | 977 51,2% | 1 312 32,1% | 1 215 33,0% | Non disponible | 928 44,6% |
| Service spécialisé | | 1 712 47,3% | 846 54,2% | 932 48,8% | 2 772 67,9% | 2 471 67,0% | Non disponible | 1 044 50,1% |
| Total | 4 545 | 3 620 100,0% | 1 562 100,0% | 1 909 100,0% | 4 084 100,0% | 3 686 100,0% | 1 374 | 2 083 94,7% |

* Certaines données ne sont pas exhaustives.

ACTIVITE DES SMUR (Données locales)

SMUR POLYVALENTS

| Dépt | Etablissement | Total des interventions | Interventions primaires | | Interventions secondaires | |
|-----------------------------------|-------------------------------------|-------------------------|-------------------------|--------------|---------------------------|--------------|
| | | | Nombre | %P | Nombre | % |
| 75 | Hôtel Dieu - Paris 4ème | 1 340 | 1 165 | 86,9% | 72 | 5,4% |
| | Lariboisière - Paris 10ème | 2 441 | 2 377 | 97,4% | 64 | 2,6% |
| | Saint-Antoine - Paris 12ème | 1 247 | 1 136 | 91,1% | 111 | 8,9% |
| | Pitié-Salpêtrière - Paris 13ème | 1 974 | 1 921 | 97,3% | 7 | 0,4% |
| | Necker - Paris 15ème | 7 538 | 5 019 | 66,6% | 2 519 | 33,4% |
| 77 | CH de Coulommiers | 1 174 | 1 174 | 100,0% | | 0,0% |
| | CH de Fontainebleau | 1 019 | 1 011 | 99,2% | 8 | 0,8% |
| | CH de Melun | 4 856 | 3 558 | 73,3% | 1 413 | 29,1% |
| | CH de Montereau | 766 | 766 | 100,0% | | 0,0% |
| | CH de Provins | 1 576 | 1 194 | 75,8% | 382 | 24,2% |
| | CH de Nemours | 782 | 782 | 100,0% | | 0,0% |
| | CHI de Lagny Marne la Vallée | 4 562 | 4 094 | 89,7% | 468 | 10,3% |
| | CH de Meaux | 3 103 | 2 631 | 84,8% | 472 | 15,2% |
| 78 | Hôpital de Mantes | 1 161 | 1 103 | 95,0% | 43 | 3,7% |
| | CH de Rambouillet | 680 | 680 | 100,0% | | 0,0% |
| | CH de Poissy | 2 921 | 2 225 | 76,2% | 672 | 23,0% |
| | CH de Saint-Germain | 1 656 | 1 656 | 100,0% | | 0,0% |
| | CH de Versailles | 5 335 | 4 455 | 83,5% | 880 | 16,5% |
| 91 | CH d'Arpajon | 1 005 | 1 005 | 100,0% | | 0,0% |
| | CH de Longjumeau | 1 439 | 1 439 | 100,0% | | 0,0% |
| | CH d'Orsay | 917 | 917 | 100,0% | | 0,0% |
| | CH de Corbeil | 4 157 | 2 307 | 55,5% | 1 850 | 44,5% |
| | CH d'Etampes | 649 | 649 | 100,0% | | 0,0% |
| | SIH de Juvisy | 1 626 | 1 626 | 100,0% | | 0,0% |
| 92 | Hôpital Beaujon - Clichy | 3 914 | 2 808 | 71,7% | 1 106 | 28,3% |
| | Hôpital Raymond Poincaré - Garches | 5 641 | 4 042 | 71,7% | 1 599 | 28,3% |
| 93 | CH de Montfermeil | 1 900 | 1 805 | 95,0% | 95 | 5,0% |
| | CH de Saint-Denis | 2 358 | 1 904 | 80,7% | 454 | 19,3% |
| | CHI d'Aulnay-sous-Bois | 2 270 | 1 813 | 79,9% | 457 | 20,1% |
| | Hôpital Avicenne à Bobigny | 5 308 | 3 881 | 73,1% | 1 427 | 26,9% |
| 94 | CHI de Villeneuve Saint-Georges | 1 560 | 1 369 | 87,8% | 191 | 12,2% |
| | Hôpital Henri Mondor - Créteil | 9 471 | 8 289 | 87,5% | 1 182 | 12,5% |
| 95 | CH d'Argenteuil | 2 721 | 2 352 | 86,4% | 369 | 13,6% |
| | CHI Les Portes de l'Oise - Beaumont | 1 384 | 1 227 | 88,7% | 157 | 11,3% |
| | CH de Gonesse | 2 237 | 2 047 | 91,5% | 190 | 8,5% |
| | CH de Montmorency | 3 245 | 2 748 | 84,7% | 497 | 15,3% |
| | CH de Pontoise | 3 167 | 2 501 | 79,0% | 666 | 21,0% |
| Total région Ile-de-France | | 99 100 | 81 676 | 82,4% | 17 351 | 17,5% |

SMUR PEDIATRIQUES

| Dépt | Etablissement | Total des interventions | Interventions primaires | | Interventions secondaires | |
|-----------------------------------|--|-------------------------|-------------------------|--------------|---------------------------|--------------|
| | | | Nombre | %P | Nombre | % |
| 75 | Hôpital Necker (pédiatrie) - Paris 15ème | 1 130 | 283 | 25,0% | 847 | 75,0% |
| | Hôpital Robert Debré - Paris 19ème | 1 338 | 466 | 34,8% | 872 | 65,2% |
| 92 | Hôpital Antoine Bécclère à Clamart | 1 443 | 257 | 17,8% | 1 186 | 82,2% |
| 93 | CH André Grégoire à Montreuil | 1 424 | 241 | 16,9% | 1 183 | 83,1% |
| 95 | CH de Pontoise (pédiatrie) | 457 | 42 | 9,2% | 405 | 88,6% |
| Total région Ile-de-France | | 5 792 | 1 289 | 22,3% | 4 493 | 77,6% |

TEMPS MEDICAL
Etablissements publics

| Statut | Nombre d'établissements | Total des passages | Temps médical total (mn) | Temps non clinique (mn) | Temps clinique (mn) | Temps clinique par passage (mn) | Extrapolation en ETP selon comptabilisation | | ETP budgétés |
|--------------|-------------------------|--------------------|--------------------------|-------------------------|---------------------|---------------------------------|---|------------|--------------|
| | | | | | | | 1/2 journée | Horaire | |
| AP | 18 | 790 829 | 511 329 | 56 801 | 454 528 | 34 | 164 | 205 | 232 |
| EPS | 26 | 977 431 | 565 660 | 67 671 | 497 989 | 31 | 181 | 227 | 286 |
| PSPH | 3 | 95 495 | 57 397 | 4 800 | 52 597 | 33 | 18 | 23 | 23 |
| Total | 47 | 1 863 755 | 1 134 386 | 129 272 | 1 005 114 | 32 | 364 | 454 | 541 |

| Tranche de passages | Nombre d'établissements | Total des passages | Temps médical total | Temps non clinique | Temps clinique (mn) | Temps clinique par passage (mn) | Extrapolation en ETP selon comptabilisation | | ETP budgétés |
|---------------------|-------------------------|--------------------|---------------------|--------------------|---------------------|---------------------------------|---|------------|--------------|
| | | | | | | | 1/2 journée | Horaire | |
| < 20 000 | 7 | 121 050 | 117 432 | 7 334 | 110 098 | 55 | 38 | 47 | 45 |
| de 20 000 à 45 000 | 19 | 615 297 | 441 140 | 41 781 | 399 359 | 39 | 141 | 177 | 191 |
| > 45 000 | 21 | 1 127 408 | 575 814 | 80 157 | 495 657 | 26 | 185 | 231 | 305 |
| Total | 47 | 1 863 755 | 1 134 386 | 129 272 | 1 005 114 | 32 | 364 | 454 | 541 |

Etablissements privés

| Tranche de passages | Nombre d'établissements | Nombre de passages | Temps médical total (mn) | Temps non clinique (mn) | Temps clinique (mn) | Temps clinique par passage (mn) | Extrapolation en ETP selon comptabilisation horaire | ETP déclarés |
|---------------------|-------------------------|--------------------|--------------------------|-------------------------|---------------------|---------------------------------|---|--------------|
| < 20 000 | 12 | 180 130 | 125 561 | 3 755 | 121 806 | 41 | 50 | 62 |
| de 20 000 à 45 000 | 2 | 53 673 | 24 401 | 1 134 | 23 267 | 26 | 10 | 11 |
| Total | 14 | 233 803 | 149 962 | 4 889 | 145 073 | 37 | 60 | 72 |

La notion du "temps médical consommé dans l'année" a été retenue, dans la mesure où l'évolution de la réglementation a facilité la description du temps médical (intégration des gardes dans le temps de travail et obligation de la tenue de tableaux de service dans les structures publiques).

Le temps médical consommé dans l'année comprend principalement le temps clinique et pour partie, selon les structures, le temps non clinique (temps de service dit "texturant" et temps de formation).

Le temps clinique décrit le temps consommé par les différentes "lignes" de permanence.

Exemple : une ligne de présence 24 h/24 représente 24 h x 365 jours = 8 760 h

Si une présence supplémentaire existe de 8 h à 18 h, le temps clinique est égal à 8 760 h + (10 h x 365 = 3 650 h) = 12 410 heures.

Dans le secteur public le temps de travail est comptabilisé sur le mode horaire ou en demi-journée.

On extrapole un nombre d'ETP en comptabilisation horaire mais aussi en 1/2 journées (dans la mesure où l'activité des urgences est continue et la garde de 14 heures, on s'autorise à traduire 10 1/2 journées en 5 1/2 journées de 5 heures et 5 1/2 journées de 7 heures).

ORGANISATION

| Organisation d'amont * | Statut | | | | | Tranche de passages | | | |
|--|--------------|-------------|------------|-------------|-------------|---------------------|-------------|-------------|-------------|
| | AP | EPS | PSPH | PL | Total | < 20000 | 20 à 45000 | > 45000 | Total |
| | 21 | 39 | 6 | 25 | 91 | 31 | 32 | 28 | 91 |
| Permanence des soins de ville | 8 38,1% | 14 35,9% | 2 33,3% | 9 36,0% | 33 36,3% | 12 38,7% | 10 31,3% | 11 39,3% | 33 36,3% |
| Consultation à horaire adapté | 8 38,1% | 5 12,8% | 1 16,7% | 3 12,0% | 17 18,7% | 3 9,7% | 8 25,0% | 6 21,4% | 17 18,7% |
| IAO | 21 100,0% | 25 64,1% | 5 83,3% | 13 52,0% | 64 70,3% | 17 54,8% | 22 68,8% | 25 89,3% | 64 70,3% |
| Ensemble Permanences + consultation à horaires + IAO | 4 19,0% | 1 2,6% | 1 16,7% | 1 4,0% | 7 7,7% | 1 3,2% | 3 9,4% | 3 10,7% | 7 7,7% |

| Organisation d'aval * | Statut | | | | | Tranche de passages | | | |
|---|-------------|-------------|------------|-------------|-------------|---------------------|-------------|-------------|-------------|
| | AP | EPS | PSPH | PL | Total | <20000 | 20 à 45000 | > 45000 | Total |
| | 21 | 39 | 6 | 25 | 91 | 31 | 32 | 28 | 91 |
| Commission des admissions et des activités non programmées | 4 19,0% | 13 33,3% | 3 50,0% | 7 28,0% | 27 29,7% | 10 32,3% | 8 25,0% | 9 32,1% | 27 29,7% |
| Procédure UHCD | 14 66,7% | 21 53,8% | 1 16,7% | 16 64,0% | 52 57,1% | 16 51,6% | 20 62,5% | 16 57,1% | 52 57,1% |
| Contractualisation interne spécialiste | 17 81,0% | 20 51,3% | 4 66,7% | 19 76,0% | 60 65,9% | 24 77,4% | 19 59,4% | 17 60,7% | 60 65,9% |
| Contractualisation interne Aval | 13 61,9% | 6 15,4% | 2 33,3% | 16 64,0% | 37 40,7% | 18 58,1% | 11 34,4% | 8 28,6% | 37 40,7% |
| Contractualisation interne Accès plateau technique | 16 76,2% | 13 33,3% | 2 33,3% | 17 68,0% | 48 52,7% | 16 51,6% | 17 53,1% | 15 53,6% | 48 52,7% |
| Contractualisation externe Aval en soins de suite | 16 76,2% | 20 51,3% | 2 33,3% | 20 80,0% | 58 63,7% | 21 67,7% | 21 65,6% | 16 57,1% | 58 63,7% |
| Ensemble | 0 0,0% | 1 2,6% | 4 66,7% | 1 4,0% | 6 6,6% | 4 12,9% | 1 3,1% | 1 3,6% | 6 6,6% |

* Nombre et pourcentage d'établissements concernés.

TEMPS DE PASSAGE AUX URGENCES *

L'étude du temps de passage aux urgences porte sur l'activité de la première semaine d'octobre et concerne l'échantillon des patients arrivés entre 17 et 20 heures.

| Statut | Nombre d'éts* | Nombre de passages | Echantillon | Nombre de patients avec temps de passage > 4heures | % | Temps de passage moyen (mn) | Médiane (mn) | Mini | Maxi |
|--------------|---------------|--------------------|--------------|--|--------------|-----------------------------|--------------|-----------|------------|
| AP-HP | 15 | 645 393 | 1 825 | 618 | 33,9% | 233 | 222 | 93 | 528 |
| EPS | 29 | 996 024 | 3 266 | 469 | 14,4% | 133 | 120 | 64 | 383 |
| PSPH | 6 | 162 619 | 665 | 195 | 29,3% | 206 | 136 | 45 | 496 |
| PL | 23 | 425 616 | 1 946 | 315 | 16,2% | 101 | 97 | 51 | 330 |
| Total | 73 | 2 229 652 | 7 702 | 1 597 | 20,7% | 150 | 120 | 45 | 528 |

| Tranche de passages | Nombre d'éts* | Nombre de passages | Echantillon | Nombre de patients avec temps de passage > 4heures | % | Temps de passage moyen (mn) | Médiane (mn) | Mini | Maxi |
|---------------------|---------------|--------------------|--------------|--|--------------|-----------------------------|--------------|-----------|------------|
| < 20 000 | 29 | 432 218 | 2 091 | 352 | 16,8% | 112 | 99 | 45 | 383 |
| de 20 000 à 45 000 | 26 | 812 727 | 2 676 | 769 | 28,7% | 171 | 133 | 55 | 528 |
| > 45 000 | 18 | 984 707 | 2 935 | 476 | 16,2% | 185 | 166 | 64 | 341 |
| Total | 73 | 2 229 652 | 7 702 | 1 597 | 20,7% | 150 | 120 | 45 | 528 |

* 73 établissements ont renseigné le temps de passage.

* Temps de passage aux urgences = temps passé aux urgences, c'est à dire le temps entre l'arrivée du malade aux urgences et son départ. Le départ s'entend, quel que soit le mode : hospitalisation, transfert, retour à domicile. L'hospitalisation en UHCD est assimilée à un départ.

URGENCES SPECIFIQUES

Urgences Médico-Judiciaires

(activité non programmée et hors thanatologie)

| Etablissement | Département | Nombre de passages | |
|--|-------------|--------------------|----------------|
| | | 2004 | 2005 |
| Hôtel Dieu - Paris 4 ^{ème} | 75 | 51 072 | 42 525 |
| Centre hospitalier de Lagny Marne-la-Vallée | 77 | 2 663 | 2 505 |
| Centre hospitalier André Mignot - Versailles * | 78 | 14 303 | non disponible |
| Centre Hospitalier Sud Francilien - site Corbeil | 91 | 7 218 | 7 226 |
| Hôpital Raymond Poincaré - Garches | 92 | 15 979 | 16 091 |
| Hôpital Jean Verdier - Bondy | 93 | 22 819 | 26 236 |
| Centre hospitalier intercommunal de Créteil | 94 | 18 230 | 19 115 |
| Centre hospitalier René Dubos - Pontoise | 95 | 6 924 | 6 025 |
| Total | | 139 208 | 119 723 |

* Ouverture en 2004.

Urgences de spécialités

| Etablissement | Spécialités | Nombre de passages 2005 |
|---|---------------------|-------------------------|
| Hôtel Dieu - Paris 4 ^{ème} | Ophthalmologie | 26 890 |
| Lariboisière - Paris 10 ^{ème} | ORL | 6 873 |
| | Céphalées | 6 669 |
| Pitié-Salpêtrière - Paris 13 ^{ème} | Odonto-stomatologie | 18 674 |
| Quinze-vingts - Paris 15 ^{ème} | Ophthalmologie | 35 666 * |
| Fondation Adolphe de Rothschild - Paris 19 ^{ème} | Ophthalmologie | 15 120 ** |

* dont 5 848 entre 20 h et 8 h

** dont 1 335 entre 20 h et 8 h

Centres agréés par la Fédération européenne des services urgences mains (FESUM)
Assistance Publique - Hôpitaux de Paris

| | |
|-----------------------------------|--|
| Hôpital Saint-Antoine | 184, rue du Faubourg Saint-Antoine - Paris 12 ^{ème} |
| Hôpital européen Georges Pompidou | 20, rue Leblanc - Paris 15 ^{ème} |
| Hôpital Robert Debré | 48, boulevard Sérurier - Paris 19 ^{ème} |

Etablissements privés

| | |
|--|---|
| Institut français de chirurgie de la main | 5, rue du Dôme - Paris 16 ^{ème} |
| Urgences Mains Val de Seine Centre hospitalier privé du Montgardé | 32, rue du Montgardé - 78410 Aubergenville |
| Urgences Main de l'Est Parisien Clinique La Francilienne | 16/18, avenue de l'Hôtel de Ville - 77340 Pontault-Combault |
| SOS main Clinique de l'Yvette | 43, route de Corbeil - 91160 Longjumeau |
| Centre M. et F. Iselin Clinique La Montagne | 12, rue de la Montagne - 92400 Courbevoie |

ARHIF - SMAMIF - Mission Hospitalisation
17-19, avenue de Flandre - 75170 PARIS Cedex 19

Pour tout renseignement, s'adresser :

au docteur Sylvia Nguyen Dang Tél. : 01.40.05.64.71 E-mail : sylvia.nguyen-dang@ersm-idf.cnamts.fr
à Madame Dominique Haldenwang Tél. : 01.40.05.64.17 E-mail : dominique.haldenwang@ersm-idf.cnamts.fr